

Российская Федерация
ОБЩЕСТВО С ОГРАНИЧЕННОЙ ОТВЕТСТВЕННОСТЬЮ

«Архитектурно-Строительная Группа»

143200, Россия, Московская область, Можайский городской округ, г. Можайск, Комсомольская пл., д. 4, кв. 1,
тел.: + 7 (49638) 7-42-92, +7 (967) 115-65-28, www. as-gr.ru, e-mail: AS_GP@inbox.ru
ИНН 5028021440, КПП 502801001, ОГРН 1115075001909, ОКВЭД 71.11.1
р/с 40702810219150003809 ФИЛИАЛ «ЦЕНТРАЛЬНЫЙ» БАНКА ВТБ (ПАО) г. Москва к/с 30101810145250000411
БИК 044525411

Зарегистрировано в реестре членов саморегулируемой организации Ассоциация
Экспертно-аналитический центр проектировщиков «Проектный портал»
22.03.2018 года за №796
регистрационный номер записи в государственном реестре саморегулируемых организаций
СРО-П-019-26082009

Застройщик: Литвинов Дмитрий Григорьевич

*Заключение о соблюдении требований технических регламентов при
размещении планируемого к строительству, реконструкции объекта
капитального строительства при реализации разрешения на УРВИ
(условно разрешенный вид использования земельного участка)*

Планируемый вид разрешенного использования земельного участка:
«Приюты для животных» (код 3.10.2)

Расположение на земельном участке:

- Кадастровый номер земельного участка: 50:19:0030313:12
- Местоположение: Московская область, Рузский муниципальный район, с/п Волковское, д. Ивойлово.
- Вид разрешенного использования земельного участка в соответствии с утвержденными ПЗЗ — СХ-3 - «Для сельскохозяйственного производства».

Директор ООО «АС Групп»



Щагольчин С.Г.

Можайск 2026 _____

СОДЕРЖАНИЕ

1.1. Основания подготовки заключения.....	4
1.2. Существующее положение.....	7
1.3. Характеристики размещаемого объекта капитального строительства, планируемого к строительству, реконструкции.....	12
1.4. Обоснование соблюдения требований технических регламентов.....	14
1.4.1. Федеральный закон от 30.12.2009 N 384-ФЗ (ред. от 25.12.2023) "Технический регламент о безопасности зданий и сооружений"	15
1.4.2. Федеральный закон от 22.07.2008 N 123-ФЗ (ред. от 31.07.2025 №304-ФЗ) "Технический регламент о требованиях пожарной безопасности".....	33
1.5. Заключение.....	38
1.6. Схема земельного участка с отображением местоположения существующих объектов капитального строительства, сетей инженерного обеспечения, планировочных ограничений и планируемого к размещению объекта М1:500.....	

ПРИЛОЖЕНИЯ ДОКУМЕНТОВ К ЗАКЛЮЧЕНИЮ

Выписка из Единого государственного реестра недвижимости на земельный участок
с кадастровым номером 50:19:0030313:12.

Выписка из Единого государственного реестра недвижимости на земельный участок
с кадастровым номером 50:19:0030313:4

1.1. Основания для подготовки заключения.

- на основании ст. 39 Градостроительного кодекса Российской Федерации от 29.12.2004 N 190-ФЗ (ред. от 26.12.2024) (с изм. И доп., вступ. в силу с 01.01.2025);
- на основании Административного регламента, утвержденного распоряжением Мособлархитектуры от 13.12.2022 N 27PB-687 "Об утверждении Административного регламента предоставления государственной услуги "Предоставление разрешения на условно разрешенный вид использования земельного участка или объекта капитального строительства на территории Московской области";
- на основании - Правила землепользования и застройки территории (части территории) Рузского городского округа Московской области утверждены постановлением администрации Рузского городского округа Московской области от 08.11.2021 № 4298 (ред. от 03.03.2026 № 491-ПА)

В соответствии с правилами землепользования и застройки территории (части территории) Рузского городского округа Московской области утвержденными постановлением администрации Рузского городского округа Московской области от 08.11.2021 № 4298 (ред. от 03.03.2026 № 491-ПА), земельный участок с кадастровым номером 50:19:0030313:12 площадью 27 669 кв. м расположен в территориальной зоне: СХ-3 – зона сельскохозяйственного производства, градостроительным регламентом которой установлены следующие условно разрешенные виды использования земельных участков и объектов капитального строительства указаны в таблице 1:

Условно разрешенные виды использования:

№ п/п	Наименование ВРИ	Код (числовое обозначение ВРИ)	Предельные размеры земельных участков (кв. м)		Максимальный процент застройки, в том числе в зависимости от количества надземных этажей	Минимальные отступы от границ земельного участка (м)*	Требования к архитектурно - градостроительному облику***3
			min	max			
1	Ведение личного подсобного хозяйства на полевых участках	1.16	20 000	Не подлежат установлению		3	Не подлежат установлению
2	Коммунальное обслуживание	3.1	Не подлежат установлению			3 (0**)	Устанавливаются (ст. 41 настоящих Правил)
3	Приюты для животных	3.10.2	Не подлежат установлению			3	Устанавливаются (ст. 41 настоящих Правил)
4	Служебные гаражи	4.9	Не подлежат установлению			3	Устанавливаются (ст. 41 настоящих Правил)
5	Стоянка транспортных средств	4.9.2	Не подлежат установлению			3	Не подлежат установлению
6	Охота и рыбалка	5.3	Не подлежат установлению			3	Не подлежат установлению
7	Связь	6.8	Не подлежат установлению				Не подлежат установлению
8	Железнодорожный транспорт	7.1	Не распространяется				Не подлежат установлению
9	Автомобильный транспорт	7.2	Не распространяется				Не подлежат установлению
10	Водный транспорт	7.3	Не распространяется				Не подлежат установлению
11	Воздушный транспорт	7.4	Не распространяется				Устанавливаются (ст. 41 настоящих Правил)

* - Для объектов капитального строительства, проектная документация которых в соответствии со ст. 49 Градостроительного кодекса Российской Федерации подлежит экспертизе, минимальные отступы от границ земельного участка не подлежат установлению.

Предельная максимальная этажность определяется с учетом требований ч. 9 ст. 11 настоящих Правил.

** - Для водопроводов, линий электропередач, трансформаторных подстанций, газопроводов, линий связи, телефонных станций, канализаций.

*** - Требования к архитектурно-градостроительному облику распространяются на объекты капитального строительства и территории, полностью или частично размещаемые в пределах частей земельных участков, расположенных в границах территорий (Тип 1, Тип 2), в соответствии с картой градостроительного зонирования с установлением территорий, в границах которых предусматриваются требования к архитектурно-градостроительному облику объектов капитального строительства.

Таблица №1

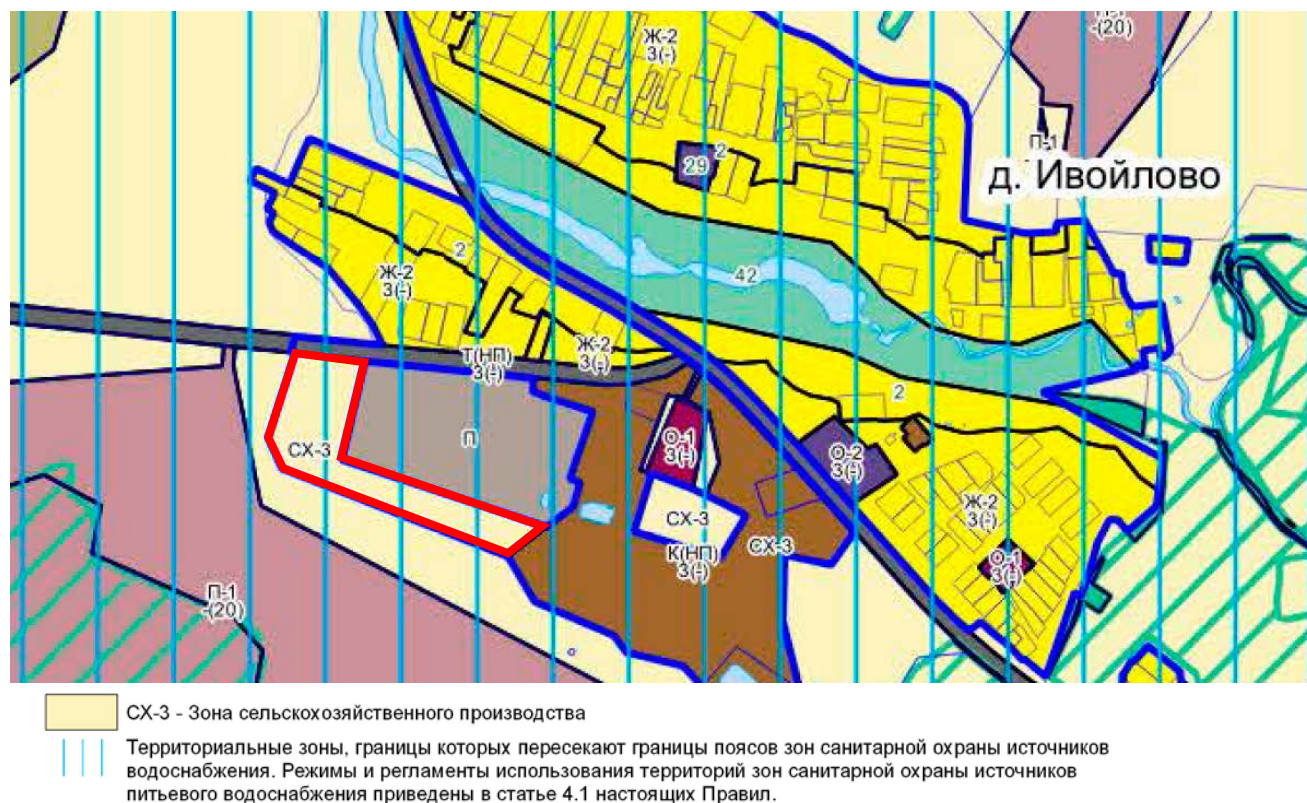
Целью заключения является получение государственной услуги «Предоставление разрешения на условно разрешенный вид использования земельного участка или объекта капитального строительства на территории Московской области» в отношении земельного участка с кадастровым номером: 50:19:0030313:12, находящегося в собственности у заявителя (государственная регистрация права: Собственность, 50-50/019-50/019/005/2016-5306/2, 06.09.2016), на который заявитель намерен получить разрешение на применение условно разрешенного вида использования для земельного участка и планируемых к размещению на нем зданий, строений и сооружений.

Для планируемого условно разрешенного вида использования земельного участка «приюты для животных» (код 3.10.2) градостроительным регламентом устанавливаются минимальные отступы от границ земельного участка 3 м.

Для планируемого условно разрешенного вида использования земельного участка «приюты для животных» (код 3.10.2) не подлежат установлению:

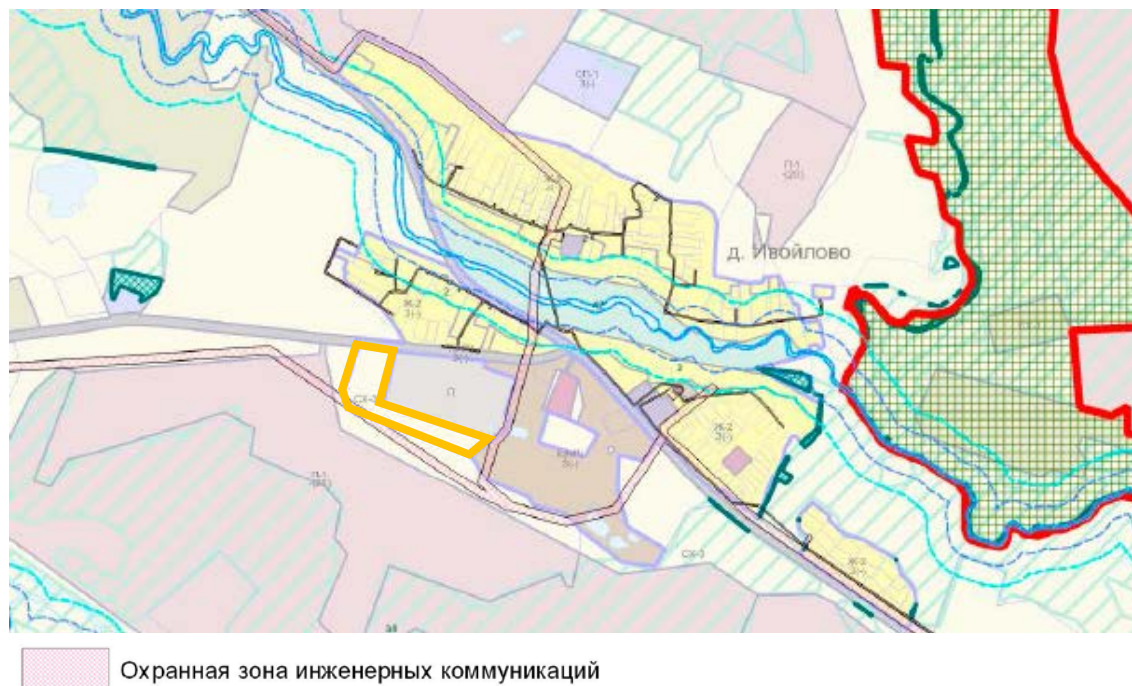
- предельные размеры земельных участков (min/max);
- максимальный процент застройки, в том числе в зависимости от количества надземных этажей;
- предельное количество этажей или предельная высота зданий, строений, сооружений.

Фрагмент карты градостроительного зонирования Рузского городского округа Московской области в части рассматриваемой территории представлен на рисунках 1; 2.



— граница земельного участка с кадастровым номером 50:19:0030313:12

Рисунок 1 – Фрагмент карты градостроительного зонирования городского округа



— граница земельного участка с кадастровым номером 50:19:0030313:12

Рисунок 2 – Фрагмент карты градостроительного зонирования городского округа ЗОУИТ ИСОГД

Градостроительный план земельного участка № РФ-50-5-57-0-00-2026-06017-0 от 30.01.2026

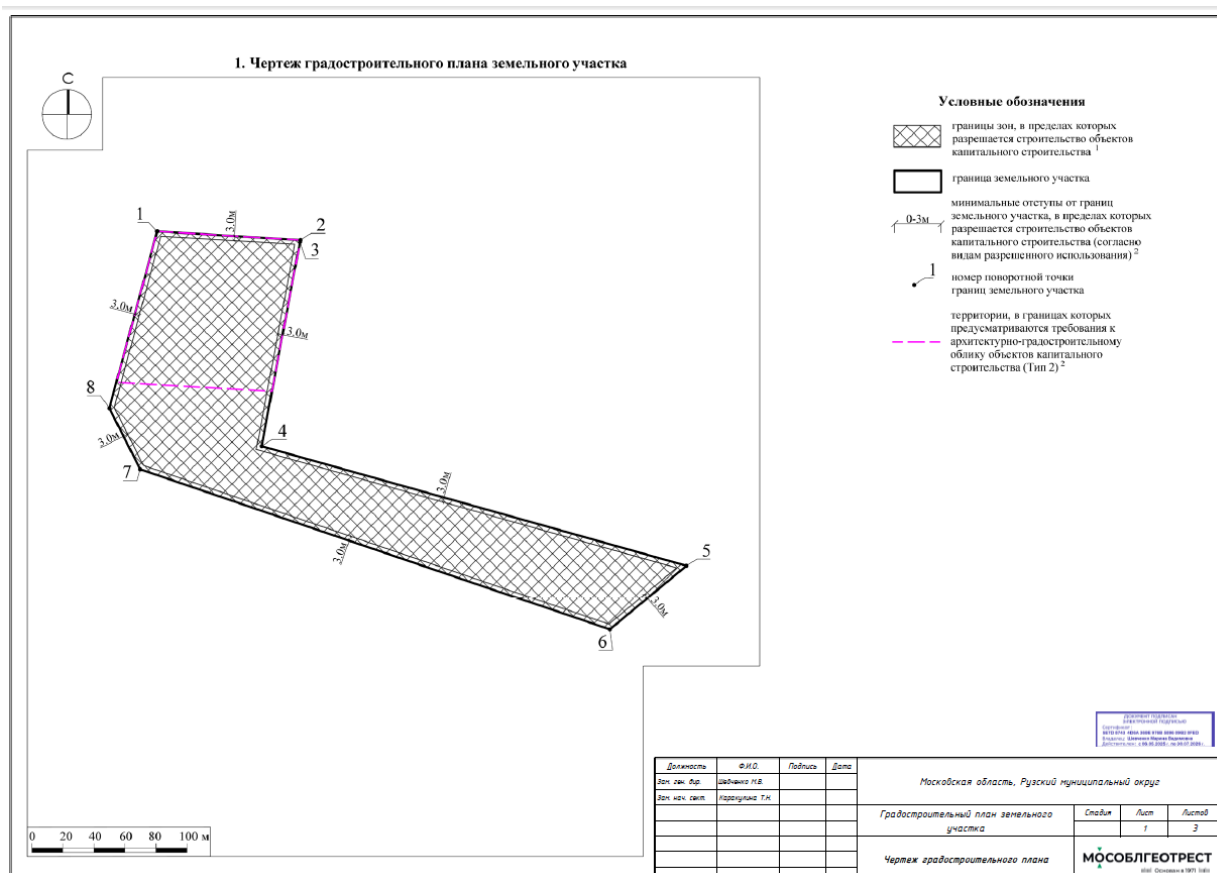


Рисунок 3 – Чертеж градостроительного плана земельного участка

Информация о границах зон с особыми условиями использования территорий в отношении рассматриваемого земельного участка - Земельный участок расположен во втором поясе зоны санитарной охраны источника питьевого и хозяйственно-бытового водоснабжения .

1.2. Существующее положение

1.2.1 Земельный участок с кадастровым номером 50:19:0030313:12 расположен в северной части Рузского городского округа в границах населенного пункта д. Ивойлово

Рассматриваемый земельный участок граничит:

- с севера: земельный участок с КН 50:19:0000000:23386, территориальная зона – Т(НП) (зона транспортной инфраструктуры (в границах населенных пунктов)), автодорога «Ивойлово - Самошкино», (балансодержатель ГБУ МО "Мосавтодор", РГН 46Н-10091;

- с запада: земельный участок К№ 50:19:0000000:25193, территориальная зона СХ-3 (зона сельскохозяйственного производства);

- с юга: земельный участок К№ 50:19:0000000:25193, территориальная зона СХ-3 (зона сельскохозяйственного производства) ;

- с востока: земельный участок К№ 50:06:0090104:657, ВРИ: растениеводство, земельный участок с К№50:19:0030313:4 для сельскохозяйственного производства;

Доступ к земельному участку осуществляется с земельного участка с кадастровым номером 50:19:0030313:4 (принадлежащего заявителю Литвинову Дмитрию Григорьевичу Собственность, 50-50-19/038/2010-378, 13.10.2010) по существующему съезду;

Космоснимок рассматриваемой территории представлен на рисунке 3.



— граница земельного участка с кадастровым номером 50:19:0030313:12

Рисунок 3 – Космоснимок рассматриваемой территории

Фотофиксация* существующего состояния территории представлена на рисунке 4.
Рисунок 4 – Фотофиксация местности (дата производства съемки 13.04.2026г.)





Земельный участок с кадастровым номером 50:19:0030313:12 имеет категорию земель – «земли населенных пунктов»; наименование территориальной зоны – СХ-3 (зона сельскохозяйственного производства), площадь – 27 669 кв.м.

1.2.2 Планировочные ограничения земельного участка указаны на рисунке 5.

Справка о земельном участке с кадастровым номером 50:19:0030313:12

Источник: информационный ресурс ГЕОПОРТАЛ ПОДМОСКОВЬЯ

Геопортал Подмосковья

I. Информация о земельном участке

1. Площадь земельного участка: 27667 м²;
2. Категория земель: Земли населенных пунктов;
3. Разрешённое использование в ЕГРН: для сельскохозяйственного производства;
4. Границы городских округов: Рузский муниципальный округ;
5. Границы населенных пунктов: .

II. Пересечения с территориальными зонами и их основные ВРИ (в соответствии с ПЗЗ)

1. Наименование территориальной зоны: СХ-3 (Зона сельскохозяйственного производства);
2. Площадь наложения: 27667,14м²;
3. Процент наложения: 100%.

Основные виды разрешенного использования:

III. Пересечение с ЗОУИТ и территориями

Пересечение по данным ЕГРН:

1. **Название ЗОУИТ/территории:** Охранная зона инженерных коммуникаций
Охранная зона ЛЭП 10 кВ с отпайками: ПС №171 Фидер 2;
Площадь пересечения: 753м²;
Процент пересечения: 2.7%.



Пересечение по данным ИСОГД:

Приложение:

Охранная зона инженерных коммуникаций

Охранная зона ЛЭП 10 кВ с отпайками: ПС №171 Фидер 2

№ точки	Восточная долгота	Северная широта
1	[36.26105, 55.91694]	[36.26084, 55.91719]
1	[36.26662, 55.91633]	[36.26664, 55.91635]

Рисунок 5 – Планировочные ограничения

Согласно сведениям ЕГРН - зоны с особыми условиями использования территорий в отношении рассматриваемого земельного участка - Пересечение по данным ЕГРН:

Название ЗОУИТ/территории: Охранная зона инженерных коммуникаций

Охранная зона ЛЭП 10 кВ с отпайками: ПС №171 фидер 2;

Площадь пересечения: 753м²;

Процент пересечения: 2.7%. .

На рассматриваемой территории отсутствуют памятники истории и культуры, включенные в единый государственный реестр объектов культурного наследия (памятников истории и культуры) народов Российской Федерации, выявленные объекты культурного наследия, а также объекты, обладающие признаками объекта культурного наследия.

В соответствии со «Схемой развития и размещения особо охраняемых природных территорий в Московской области», утвержденной постановлением Правительства Московской области от 11.02.2009 № 106/5, указанный участок не входит в границы особо охраняемых природных территорий регионального значения.

1.3 Характеристики размещаемого объекта капитального строительства, планируемого к строительству.

Предполагаемый срок реализации проекта: 2026-2027г.г.

На земельном участке расположено нежилое здание, площадью 401,4 кв.м. с КН 50:19:0030307:254. Предполагается реконструкция объекта капитального строительства с КН 50:19:0030307:254 в здание приюта для животных, этажностью 2, 1 надземный этаж (высота этажа 3,5 метра) с мансардой, навесом, площадью застройки 739,2 кв.м и общей площадью 766,9 кв.м (см. «Схему земельного участка с отображением местоположения существующих объектов капитального строительства, сетей инженерного обеспечения планировочных ограничений и планируемого к размещению объекта», М 1:500»).

Проектные расстояния от границ земельного участка до реконструируемого объекта капитального строительства составляют:

- от северной границы ___54,03___ м;
- от южной границы ___16,16___ м;
- от западной границы ___5,05___ м;
- от восточной границы ___73,81___ м;

(см. «Схему земельного участка с отображением местоположения существующих объектов капитального строительства, сетей инженерного обеспечения планировочных ограничений и планируемого к размещению объекта», М 1:500»).

Характеристики конструкций реконструируемого объекта капитального строительства:

- фундамент: монолитный ленточный/свайный;
- перекрытия: деревянные двутавровые балки;
- кровля: металлическая кровля / сендвич-панели;
- ограждающие конструкции: , мелкогабаритные бетонные блоки / сендвич-панели, профилированный брус 190х140 мм;
- несущие конструкции- металлоконструкции/мелкогабаритные бетонные блоки, профилированный брус 190х140мм;

Планировочное и/или объемно-пространственное решение проектируемого объекта капитального строительства соответствуют предельным параметрам разрешенного строительства, установленным градостроительным регламентом территориальной зоны, утвержденных ПЗЗ в части:

- максимальный процент застройки (по ПЗЗ не подлежит установлению)
предельная этажность / высотность здания (по ПЗЗ не подлежит установлению)
- минимальные отступы от северной и/или южной и/или, западной и/или восточной границ земельного участка до __3__ м.

1.4. Обоснование соблюдения требований технических регламентов

В соответствии с ч. 3 ст. 37 Градостроительного кодекса Российской Федерации изменение одного вида разрешенного использования земельных участков и объектов капитального строительства на другой вид такого использования осуществляется в соответствии с градостроительным регламентом при условии соблюдения требований технических регламентов. Для обоснования возможности изменения одного вида разрешенного использования земельного на другой вид такого использования был произведен анализ градостроительной ситуации на предмет соответствия требованиям технических регламентов.

В соответствии со статьей 40 Градостроительного кодекса РФ «отклонения от предельных параметров разрешенного строительства, реконструкции объектов капитального строительства разрешается для отдельного земельного участка при соблюдении требований технических регламентов».

В рамках подготовки настоящего заключения была произведена проверка на соответствие проектных предложений требованиям ФЗ № 123 «Технический регламент о требованиях пожарной безопасности», ФЗ № 384 «Технический регламент о безопасности зданий и сооружений», а также иным нормативно правовым актам.

1.4.1. Федеральный закон от 30.12.2009 N 384-ФЗ (ред. от 25.12.2023) "Технический регламент о безопасности зданий и сооружений"

Соответствие требованиям федерального закона № 384 «Технический регламент о безопасности зданий и сооружений»

Отклонение от предельно допустимых параметров разрешенного строительства, установленных градостроительными регламентами в части изменения предельного количества этажей, не повлечет нарушение требования технических регламентов в соответствии с федеральным законом № 384 - Технический регламент о безопасности зданий и сооружений (с изменениями на 2 июля 2013 года) - Федеральный закон, который устанавливает минимально необходимые требования к зданиям и сооружениям (в том числе к входящим в их состав сетям инженерно-технического обеспечения и системам инженерно-технического обеспечения), а также к связанным со зданиями и с сооружениями процессам проектирования (включая изыскания), строительства, монтажа, наладки, эксплуатации и утилизации (сноса), в том числе требования:

1) механической безопасности;

- при условии, что строительные конструкции и основание здания будут обладать такой прочностью и устойчивостью, чтобы в процессе строительства и

эксплуатации не возникало угрозы причинения вреда жизни или здоровью людей, имуществу физических или юридических лиц, государственному или муниципальному имуществу, окружающей среде, жизни и здоровью животных и растений.

- в расчетах строительных конструкций и основания будут учтены все виды нагрузок, соответствующих функциональному назначению и конструктивному решению здания.

- расчеты, обосновывающие безопасность принятых конструктивных решений зданий или сооружений, будут проведены с учетом уровня ответственности проектируемого здания - нормальный.

- расчетные значения усилий в элементах строительных конструкций и основании здания будут определены с учетом коэффициента надежности по ответственности - не ниже 1,0.

2) пожарной безопасности;

- при условии, что значения характеристик огнестойкости и пожарной опасности элементов строительных конструкций и систем инженерно-технического обеспечения будут приняты I степени огнестойкости и класс конструктивной пожарной опасности будет принят СО.

- противопожарное расстояние между проектируемым и существующими зданиями, сооружениями I, II и III степеней огнестойкости может быть не предусмотрено, т.к. не нормируются (при условии обеспечения требуемых проездов и подъездов для пожарной техники - составления плана тушения пожара), если стена более высокого или широкого объекта защиты, обращенная к соседнему объекту защиты, будет являться противопожарной 1-го типа (п.4.11 СП 4.13130-2013). предусмотрены меры по обеспечению возможности проезда и подъезда пожарной техники, безопасности доступа личного состава подразделений пожарной охраны и подачи средств пожаротушения к очагу пожара.

- ширина проездов для пожарной техники в зависимости от высоты зданий должна составлять не менее 3,5 м.

- конструкция дорожной одежды проездов для пожарной техники рассчитана на нагрузку от пожарных автомобилей.

- при условии, что здание будет разделено на пожарные отсеки.

- расположение и габариты эвакуационных выходов, расположение, габариты и протяженность путей эвакуации людей (в том числе инвалидов и других групп населения с ограниченными возможностями передвижения) при возникновении пожара, обеспечение противодымной защиты путей эвакуации, характеристики пожарной опасности материалов отделки стен, полов и потолков на путях эвакуации, число, будут обеспечены в соответствии с действующими требованиями.

- характеристики или параметры систем обнаружения пожара, оповещения и управления эвакуацией людей при пожаре (с учетом особенностей инвалидов и других групп населения с ограниченными возможностями передвижения), а также автоматического пожаротушения и систем противодымной защиты будут обеспечены в соответствии с действующими требованиями.

- организационно-технические мероприятия по обеспечению пожарной безопасности зданий или сооружений в процессе их строительства и эксплуатации будут обеспечены в соответствии с действующими требованиями.

- расход воды на наружное пожаротушение зданий надземных автостоянок закрытого и открытого типов принимать по таблице 6 СП 8.13130.2020.

3) безопасности при опасных природных процессах и явлениях и (или) техногенных воздействиях;

- проявление опасных природных процессов и явлений и (или) техногенных воздействий отсутствует.

4) безопасных для здоровья человека условий проживания и пребывания в зданиях и сооружениях;

- при условии, что будет предусмотрено устройство систем водоснабжения, канализации, отопления, вентиляции, энергоснабжения. Обеспечена защита от шума, от влаги.

5) безопасности для пользователей зданиями и сооружениями;

- здание будет запроектировано, а территория, необходимая для использования благоустроена таким образом, чтобы в процессе эксплуатации зданий не возникало угрозы наступления несчастных случаев и нанесения травм людям - пользователям зданиями в результате скольжения, падения, столкновения, ожога, поражения электрическим током, а также вследствие взрыва.

6) энергетической эффективности зданий и сооружений;

- при условии, что эффективное использование энергетических ресурсов будет обеспечено, предусмотрено оснащение зданий и сооружений приборами учета используемых энергетических ресурсов.

7) безопасного уровня воздействия зданий и сооружений на окружающую среду.

-в процессе строительства и эксплуатации зданий будет обеспечено отсутствие угрозы оказания негативного воздействия на окружающую среду.

Соответствие требованиям иных нормативно-правовых актов

Согласно СП 4.13130.2013 «Системы противопожарной защиты. Ограничения распространения пожара на объектах защиты. Требования к объемно планировочным и конструктивным решениям» (п. 4.14), противопожарные расстояния от границ застройки городских поселений до лесных насаждений в лесничествах (лесопарках) должны быть не менее 50 м, а от границ застройки городских и сельских поселений с одно-, двухэтажной индивидуальной застройкой, а также от домов и хозяйственных построек на территории садовых, дачных и приусадебных земельных участков до лесных насаждений в лесничествах (лесопарках) - не менее 30 м. Ближайший лесной массив расположен на расстоянии 303 м от планируемого объекта, что соответствует требованиям п. 4.14 СП 4.13130.2013 (см. «Схему земельного участка с

отображением местоположения существующих объектов капитального строительства, сетей инженерного обеспечения планировочных ограничений и планируемого к размещению объекта», М 1:500»).

По нормам инсоляции тень от проектируемого объекта не выходит за границы проектируемого земельного участка и не затеняет объекты капитального строительства.

Проектируемый объект размещается на земельном участке, который с одной стороны граничит с автодорогой «Ивойлово-Самошкино». Размещение проектируемого здания не нарушает сложившуюся транспортную структуру и не изменяет направление движения автомобильного транспорта.

Согласно СанПиН 2.2.1/2.1.1.1200-ОЗ «Санитарно-защитные зоны и санитарная классификация предприятий, сооружений и иных объектов» проектируемый объект имеет класс опасности СЗ, степень огнестойкости – V, и не нарушает санитарные нормы действующего законодательства.

- Требования механической безопасности.
- Требования пожарной безопасности.
- Требования безопасности при опасных природных процессах и явлениях и (или) техногенных воздействиях.
- Требования безопасных для здоровья человека условий проживания и пребывания в зданиях и сооружениях.
- Требования безопасности для пользователей зданиями и сооружениями.
- Требования доступности зданий и сооружений для инвалидов и других групп населения с ограниченными возможностями передвижения.
- Требования энергетической эффективности зданий и сооружений.
- Требования безопасного уровня воздействия зданий и сооружений на окружающую среду.

<p>Требования технического регламента (обосновывается в случае применения для планируемого ВРИ)</p>	<p>Обоснование соблюдения требования со ссылкой на нормативно- правовое законодательство и/или специальные технические условия / согласования уполномоченных органов (организаций).</p>
<ul style="list-style-type: none"> • Требования механической безопасности. • Требования пожарной безопасности. • Требования безопасности при опасных природных процессах и явлениях и (или) техногенных воздействиях. • Требования безопасных для здоровья человека условий проживания и пребывания в зданиях и сооружениях. • Требования безопасности для пользователей зданиями и сооружениями. • Требования доступности зданий и сооружений для инвалидов и других групп населения с ограниченными возможностями передвижения. • Требования энергетической эффективности зданий и сооружений. • Требования безопасного уровня воздействия зданий и сооружений на окружающую среду . 	

ГОСТ 27751-2014 "Надежность строительных конструкций и оснований. Основные положения". Разделы (пункты 4.1, 4.2), 5 (за исключением пункта 5.2.6), 6 (за исключением пункта 6.1.1), 7 - 13. (в ред. Постановления Правительства РФ от 29.09.2015 N 1033)1 (пункт 1.2), 3, 4	Соблюдается с учетом: Надежность строительных конструкций и оснований обеспечивается на стадии разработки общей концепции сооружения, при его проектировании, изготовлении его конструктивных элементов, строительстве и эксплуатации.
ГОСТ 31937-2024 "Здания и сооружения. Правила обследования и мониторинга технического состояния". Разделы 1, 6 (пункты 6.2.5, 6.2.6, 6.3.2, 6.3.3, 6.4.18, 6.4.19, 6.4.20), приложения Б, В, К, Л.	Не применяется
ГОСТ 18105-2018 "Бетоны. Правила контроля и оценки прочности". Разделы 1, 4 (пункты 4.1 - 4.4, 4.8), 5 (пункты 5.5 - 5.10), 8 (пункты 8.2 - 8.4, 8.7)	Соблюдается. Фундаменты ж/б ленточные/столбчатые, с учетом выполнения требований ГОСТ 13015-2003 Изделия железобетонные и бетонные для строительства. Общие технические требования. Правила приемки, маркировки, транспортирования и хранения, при осуществлении архитектурно-строительного проектирования
ГОСТ Р 52044-2003 "Наружная реклама на автомобильных дорогах и территориях городских и сельских поселений. Общие технические требования к средствам наружной рекламы. Правила размещения". Разделы 5 (пункты 5.1, 5.2, 5.4, 5.7), 6 (пункты 6.1, 6.4, 6.12, 6.13).	Не применяется
СП 15.13330.2020 "СНиП II-22-81* "Каменные и армокаменные конструкции". Разделы 1, 4 (пункт 4.4), 6 - 10.	Соблюдается, при выполнении фундаментов, цоколя зданий, с учетом Норм устанавливающих требования к проектированию каменных и армокаменных конструкций, возводимых с применением керамического и силикатного кирпича, керамических, силикатных, бетонных блоков и природных камней, при осуществлении архитектурно-строительного проектирования
СП 16.13330.2017 "СНиП II-23-81* "Стальные конструкции". Разделы 1, 4 - 6, 7 (за исключением пункта 7.3.3), 8 (за исключением пунктов 8.5.1, 8.5.9), 9 - 14, 15 (за исключением пункта 15.5.3), 16 - 18, приложения Д, Е, Ж.	Соблюдается с учетом выполнения требований свода правил при осуществлении архитектурно-строительного проектирования. Несущие конструкции – металлический каркас. Колонны – из стального двутавра по ГОСТ 57837-2017, вертикальные связи – из стального замкнутого профиля по ГОСТ 30245-2003, горизонтальные связи по покрытию – из стального равнополочного уголка по ГОСТ 8509-93. Покрытие – металлические балки из двутавра по ГОСТ РН57837-2017. Используемая арматура и сечение профилей подбирается проверочным расчетом
СП 17.13330.2017 "СНиП II-26-76 "Кровли". Разделы 1, 4 (пункты 4.1 - 4.3, 4.5, 4.6, 4.8, 4.10 -	Соблюдается с учетом выполнения требований ГОСТ 32603-2021, свода правил

4.13, 4.15), 5 (за исключением пунктов 5.19, 5.30), 6 - 8, 9 (пункты 9.3, 9.5 - 9.7, 9.9 - 9.14).	при осуществлении архитектурно-строительного проектирования. Кровля двускатная, неэксплуатируемая - Трёхслойные сэндвич-панели наполнены базальтовой ватой или пенополиизоциануратом. Сэндвич-панели состоят из металлической облицовки и теплоизоляционного слоя, что придает изделию повышенную устойчивость к статическим и динамическим нагрузкам.
СП 18.13330.2019 "СНиП-89-80* "Генеральные планы промышленных предприятий". Разделы 1 (пункт 1.1) , 4 (пункты 4.4, 4.10, 4.14, 4.16, 4.17, 4.22), 5 (пункты 5.37, 5.38, 5.41, 5.42, 5.44- 5.46, 5.63, 5.72, 5.74, 5.75), 6 (пункты 6.4, 6.9 -6.15, 6.17, 6.21, 6.22).	Не применяется
СП 19.13330.2019 "СНиП-97-76 "Генеральные планы сельскохозяйственных предприятий". Разделы 1 (пункт 1.1), 4(пункты 4.2, 4.6, 4.10, 4.12, 4.14 - 4.16, 4.18), 5 (пункт 5.20), 6 (пункты 6.5, 6.9).	Не применяется
СП 20.13330.2016 "СНиП 2.01.07-85* "Нагрузки и воздействия". Разделы 1 (пункт 1.1), 4, 6 - 15, приложения В - Е.	Соблюдается при расчетах зданий и сооружений по предельным состояниям первой и второй групп, в соответствии с положениями ГОСТ Р 54257 , с учетом выполнения требований свода правил при осуществлении архитектурно-строительного проектирования
СП 21.13330.2012 "СНиП 2.01.09-91 "Здания и сооружения на подрабатываемых территориях и просадочных грунтах". Разделы 1, 4 (пункты 4.3 - 4.7, 4.10, 4.11, 4.14 - 4.16), 5 (пункты 5.1.3- 5.1.9, 5.3.1 - 5.3.4, 5.3.6, 5.4.1, 5.4.5 - 5.4.8, 5.5.1 - 5.5.3, 5.5.6 - 5.5.8, 5.5.10, 5.5.12, 5.5.14, 5.5.16), 6 (пункты 6.1.5, 6.3.1, 6.4.3, 6.4.13, 6.4.15, 6.4.22).	Не применяется
СП 22.13330.2016 "СНиП 2.02.01-83* "Основания зданий и сооружений". Разделы 1, 4 (пункты 4.2, 4.4, 4.8, 4.12, 4.20), 5(пункты 5.1.3, 5.1.7, 5.2.1 - 5.2.4, 5.2.6, 5.3.16, 5.3.17, 5.4.1 - 5.4.3, 5.4.12, 5.4.14, 5.4.15, 5.5.3 - 5.5.7, 5.5.9, 5.5.10, 5.6.3, 5.6.5 - 5.6.9, 5.6.13, 5.6.16, 5.6.25, 5.6.26, 5.7.1, 5.7.3 - 5.7.14, 5.8.1- 5.8.13), 6(пункты 6.1.1 - 6.13.7), 7, 9 (пункты 9.1, 9.2, 9.4, 9.5, 9.9, 9.11, 9.12, 9.14 - 9.19, 9.21 - 9.38), 10 (пункты 10.1 - 10.3, 10.5, 10.6, 10.8, 10.10- 10.17), 11 (пункты 11.2, 11.3, 11.4, 11.9, 11.12, 11.13, 11.16, 11.17, 11.18, 11.22, 11.23, 11.24), 12 (пункты 12.4, 12.8), приложения Л,	Соблюдается с учетом выполнения требований свода правил при осуществлении архитектурно-строительного проектирования. При проектировании фундаментов и конструкций подземных сооружений из монолитного, сборного бетона или железобетона, каменной или кирпичной кладки следует руководствоваться СП 63.13330, СП 15.13330, СП 28.13330, СП 70.13330, СП 71.13330. Строительные конструкции и основание здания будут обладать необходимой прочностью и устойчивостью, чтобы в процессе строительства и эксплуатации не возникало угрозы причинения вреда жизни или здоровью людей, имуществу физических или юридических лиц, государственному или муниципальному

	<p>имуществу, окружающей среде, жизни и здоровью животных и растений. В расчетах строительных конструкций и основания будут учтены все виды нагрузок, соответствующих функциональному назначению и конструктивному решению здания. Расчеты, обосновывающие безопасность принятых конструктивных решений зданий или сооружений, будут проведены с учетом уровня ответственности проектируемого здания - нормальный. Расчетные значения усилий в элементах строительных конструкций и основании здания будут определены с учетом коэффициента надежности по ответственности - не ниже 1,0.</p>
СП 23.13330.2018 "СНиП 2.02.02-85* "Основания гидротехнических сооружений". Разделы 1, 4 (пункты 4.7 - 4.10), 7 - 14, приложения В, Г.	Не применяется
СП 24.13330.2021 "СНиП 2.02.03-85 "Свайные фундаменты". Разделы 1, 4 (пункты (4.1 - 4.4, 4.7 - 4.10), 5 (пункты 5.10, 5.11), 6(пункты 6.7 - 6.11), 7 (пункты 7.1.1 - 7.1.10, 7.1.12 - 7.1.16, 7.2.1 - 7.6.12), 8 (пункты 8.8 - 8.10, 8.11, 8.13 - 8.15, 8.17 - 8.19), 9 (пункты 9.2 - 9.15, 9.17, 9.19), 10 (пункты 10.3 - 10.7), 11 (пункты 11.5 - 11.9, 11.12, 11.13), 12 (пункты 12.2 - 12.12, 12.15), 13 (пункты 13.6, 13.7), 14 (пункты 14.2 - 14.7), 15 (пункты 15.3 - 15.8).	<p>Соблюдается с учетом выполнения требований свода правил при осуществлении архитектурно-строительного проектирования. При проектировании следует учитывать уровень ответственности сооружения в соответствии с ГОСТ 27751 и геотехническую категорию объекта строительства в соответствии с СП 22.13330 . В дополнении к требованиям СП 22.13330 при проектировании следующих видов свайных фундаментов должна назначаться геотехническая категория 3:- свайных фундаментов при длине свай более 40 м;- плитно-свайных фундаментов;- фундаментов со сваями диаметром 1,5 м и более;</p>
СП 25.13330.2020 "СНиП 2.02.04-88 "Основания и фундаменты на вечномерзлых грунтах". Разделы 1, 4 (пункты 4.2, 4.4, 4.5), 5(пункты 5.5 - 5.8), 6 (пункты 6.1.2 - 6.1.3, 6.3.1 - 6.3.14, 6.5.7), 7 (пункты 7.1.1, 7.2.6, 7.2.8 - 7.2.12, 7.2.15 - 7.2.17, 7.3.1 - 7.4.6), 8, 9, 10, 11, 12, 13 (пункты 13.3. 13.6 - 13.8), 14 (пункты 14.1, 14.3 - 14.11, 14.16 - 14.19), 15 (пункты 15.2, 15.5 - 15.8), 16, приложения Г, Д, Е.	Не применяется
СП 26.13330.2012 "СНиП 2.02.05-87 Фундаменты машин с динамическими нагрузками". Разделы 1, 4 - 7.	Не применяется
СП 28.13330.2017 "СНиП 2.03.11-85 "Защита строительных конструкций от коррозии". Разделы 1, 5 (за исключением пункта 5.5.5), 6 (пункты 6.4 - 6.13), 7, 8, 9 (за исключением пункта 9.3.8), 10, 11 (пункты 11.1, 11.2, 11.5 - 11.9), приложения Б - Г, Ж, Л, Р, У, Х, Ч.	<p>Соблюдается с учетом выполнения требований свода правил при осуществлении архитектурно-строительного проектирования. Требования по первичной и вторичной защите строительных конструкций указаны для конструкций со сроком эксплуатации 50 лет. Для бетонных и железобетонных</p>

	<p>конструкций со сроком эксплуатации 100 лет и конструкций зданий и сооружений класса КС-3, с повышенным уровнем ответственности по ГОСТ 27751, оценка степени агрессивности повышается на один уровень. Указанные требования назначаются как для вновь возводимых, так и для реконструируемых зданий и сооружений. Если оценка степени агрессивности среды не может быть увеличена (например, для сильноагрессивной среды), защита от коррозии выполняется по специальному проекту. При проектировании защиты от коррозии в новом строительстве исходными данными являются:</p> <p>сведения о климатических условиях района по СП 131.13330 и влажностном режиме помещений и среды по СП 50.13330;</p> <p>результаты изысканий, выполняемых на территории строительной площадки (состав, уровень и направление потока подземных вод, возможность повышения уровня подземных вод, наличие в грунте и подземной воде веществ, агрессивных к материалам строительных конструкций, наличие токов утечки и др.);</p> <p>характеристики газовой агрессивной среды (газов, аэрозолей): вид и концентрация агрессивного вещества, температура и влажность среды в здании и сооружении и снаружи с учетом преобладающего направления ветра, а также с учетом возможного изменения характеристик среды в период эксплуатации строительных конструкций; механические, термические и биологические воздействия на строительные конструкции.</p>
<p>СП 30.13330.2020 "СНиП 2.04.01-85* Внутренний водопровод и канализация зданий". Разделы 1, 4 (пункты 5.1.1 -(пункт 4.1), 5.1.6, абзацы первый и десятый пункта 5.2.2, пункты 5.2.7- 5.2.11, 5.3.1, 5.3.2, 5.4.13, 5.4.14, 5.4.16, 5.4.17, 5.5.1 -5.6.8), 6 (за исключением пункта 6.4.15), 7 (пункты 7.1.1, 7.1.2, 7.1.4, 7.1.5, 7.1.7, 7.1.9 - 7.1.11, 7.2.1, 7.2.5, 7.3.1, 7.3.3, 7.3.5, 7.3.8, 7.3.10, 7.3.12, 7.3.14, 7.3.15, 7.3.17, 7.3.18 - 7.3.20, 7.4.1, 7.4.6 - 7.4.9), 8(пункты 8.1.2, 8.1.3, 8.2.1 - 8.4.5, 8.5.2 - 8.5.7, 8.6.2, 8.6.14), 9, 10(пункты 10.1, 10.2, 10.8).</p>	<p>Соблюдается с учетом выполнения требований свода правил при осуществлении архитектурно-строительного проектирования. Количество работающих – 5 человек, разрабатывается архитектурно-строительной частью проекта.</p>
<p>СП 31.13330.2021 "СНиП 2.04.02-84* "Водоснабжение. Наружные сети и сооружения". Разделы 1, 4 (пункт 4.3) , 5 (пункт 5.10) 7 (пункт 7.6), 8 (пункты 8.10, 8.84 - 8.86), 9(пункты 9.2, 9.15, 9.112, 9.113, 9.117, 9.118, 9.127 - 9.130, 9.132, 9.155, 9.160, 9.179, 9.182, 9.183), 11 (пункты 11.8,</p>	<p>Соблюдается с учетом выполнения требований свода правил при осуществлении архитектурно-строительного проектирования. Качество воды, подаваемой на хозяйственно-питьевые нужды, должно соответствовать гигиеническим</p>

11.52, 11.53, 11.56, 11.57), 12 (пункт 12.3), 14 (пункты 14.39, 14.42), 15 (пункты 15.3, 15.4, 15.5, 15.9, 15.10, 15.13, 15.22, 15.28, 15.29, 15.30, 15.36 - 15.40), 16 (пункты 16.1 - 16.3, 16.5, 16.10, 16.14 - 16.17, 16.19 - 16.23, 16.31 - 16.48, 16.58 - 16.67, 16.92 - 16.128).	требованиям санитарных правил и норм СанПиН 2.1.4.1074, СанПиН 2.1.4.2652 и СанПиН 2.1.4.2496.
СП 32.13330.2018 "СНиП 2.04.03-85 "Канализация. Наружные сети и сооружения". Разделы 1, 4 (пункты 4.8, 4.9, 4.11, 4.12), 5 (пункт 5.1.1 - 5.1.10), 6 (пункты 6.7.1, 6.7.2, 6.8.2), 7 (пункты 7.1.1, 7.6.1 - 7.7.7), 8 (пункты 8.1.1, 8.2.1, 8.2.19, 8.2.20), 9 (9.1.1, 9.1.2, 9.1.4, 9.1.9, 9.2.14.1), 10 (пункты 10.1.3, 10.2.9), 11 (пункты 11.1.1, 11.1.2, 11.1.4, 11.2.1, 11.2.2), 12.	Соблюдается с учетом выполнения требований свода правил при осуществлении архитектурно-строительного проектирования. Места расположения объектов канализации и прохода коммуникаций, а также условия и места выпуска очищенных сточных вод и поверхностного стока в водные объекты необходимо согласовывать с органами местного управления, организациями, осуществляющими государственный санитарный надзор и охрану рыбных запасов, а также с другими органами, в соответствии с законодательством Российской Федерации, в т.ч. СанПиН 2.1.5.2582 и СанПиН 2.1.5.980.
СП 33.13330.2012 "СНиП 2.04.12-86 "Расчет на прочность стальных трубопроводов". Разделы 1, 5 - 9.	Не применяется
СП 34.13330.2021 "СНиП 2.05.02-85* "Автомобильные дороги". Разделы 1, 7 (пункты 7.1 - 7.5, 7.25 - 7.35, 7.40 - 7.63), 8 (пункты 8.1 - 8.5, 8.7 - 8.14, 8.16, 8.17, 8.19 - 8.38), 9 (пункт 9.5), 10 (пункты 10.4 - 10.13, 10.17 - 10.22), 11 (пункты 11.6, 11.8, 11.13), 12 (за исключением пункта 12.21).	Соблюдается с учетом выполнения требований свода правил при осуществлении архитектурно-строительного проектирования. Автомобильные дороги должны обеспечивать безопасное и удобное движение транспортных средств (приложение А), безопасное движение пешеходов с учетом МГН, соблюдение принципа зрительного ориентирования водителей и иметь защитные дорожные сооружения и обустройства, в том числе обеспечивающие доступные и безопасные условия передвижения для МГН, а также производственные объекты для ремонта и содержания дорог. Надежность конструкций и сооружений автомобильных дорог должна соответствовать требованиям ГОСТ 27751. В соответствии с классификацией автомобильные дороги в зависимости от условий проезда и доступа к ним транспортных средств – обычные дороги.
СП 35.13330.2011 "СНиП 2.05.03-84* "Мосты и трубы". Разделы 1, 5, 6 (за исключением пунктов 6.12, 6.23), 7 (пункты 7.1 - 7.48, 7.117 - 7.186), 8 (8.1 - 8.8, 8.110, 8.111, 8.113 - 8.136, 8.160 - 8.189), 9 (пункты 9.1 - 9.18, 9.37 - 9.47), 10 (пункты 10.1 - 10.5, 10.44 - 10.87), 11 (пункты 11.1 - 11.3, 11.20 -	Не применяется

11.26), приложения А, Б, Г, Е, Ж, К, М, Н, П, Р, С, Т, У, Ф, Х, Ц, Ш, Щ, Э, Ю, Я, приложения 1 - 5.	
СП 36.13330.2012"СНиП2.05.06-85*"Магистральные трубопроводы". Разделы 1 (пункт 1.1), 5 (пункты 5.5 - 5.6), 7(пункты 7.6 - 7.10, 7.15 - 7.18, 7.20, 7.22, 7.24, 7.25), 8 (пункты8.1.3, 8.2.6, 8.2.11), 10 (пункты 10.2.1 - 10.3.7), 11 - 14, 16, 17 (пункты 17.1.1 - 17.1.21).	Не применяется
СП 37.13330.2012"СНиП2.05.07-91*"Промышленный транспорт". Разделы 1, 5 (пункты 5.2.9 - 5.2.11, 5.3.9, 5.3.10, 5.3.15, 5.3.16, 5.4.1 - 5.5.27, 5.6.19 (за исключением абзаца первого пункта 5.6.19), пункты 5.7.1 - 5.7.10, первое предложение пункта5.9.4, абзацы первый и четвертый пункта 5.9.6, абзацы второй -пятый пункта 5.9.7, пункты 5.11.8, 5.12.15, 5.12.20, 5.12.28, 5.14.1- 5.14.39, 5.17.2), 6 (пункты 6.2.3, 6.3.1 - 6.3.34, 6.5.1 -6.5.15, 6.7.1- 6.7.6, 6.10.1 - 6.10.10, 6.12.1 - 6.12.9), 7 (пункты 7.3.1- 7.6.12, 7.10.4), 8 (пункт 8.7.2), 9 (пункты 9.1.4, 9.2.1 - 9.2.7, 9.4.4, 9.4.8, 9.4.13, 9.4.14, 9.5.1 - 9.6.8), 10 (пункты 10.4.9, 10.4.10, 10.7.3, 10.7.4, 10.8.1 - 10.8.11), 11 (пункт 11.3.1)	Не применяется
СП 38.13330.2018 "СНиП 2.06.04-82* "Нагрузки и воздействия на гидротехнические сооружения (волновые, ледовые и от судов)". Разделы 1, 4 - 7.	Не применяется
СП 39.13330.2012 "СНиП 2.06.05-84* "Плотины из грунтовых материалов". Разделы 1, 4 - 8.	Не применяется
СП 40.13330.2012 "СНиП 2.06.06-85 "Плотины бетонные и железобетонные". Разделы 1, 4 - 8.	Не применяется
СП 41.13330.2012"СНиП 2.06.08-87 "Бетонные и железобетонные конструкции гидротехнических сооружений". Разделы 1, 5 (пункты 5.5 - 5.8, 5.13 - 5.28, 5.30 - 5.35), 6 (пункты 6.1, 6.1.1, 6.2, 6.6 - 6.8, 6.10 - 6.13, 6.15 - 6.22, 6.26 - 6.31), 7 - 10.	Не применяется
СП 42.13330.2016 "СНиП2.07.01-89*"Градостроительство. Планировка и застройка городских и сельских поселений". Разделы 1 (пункт 1.1), 4, 5 (за исключением пунктов 5.4, 5.7), 6 (за исключением пункта 6.3), 8 (пункты 8.2 - 8.6, 8.8, 8.9, 8.12 - 8.20,8.24 - 8.26), 9, 10 (пункты 10.1 - 10.5), 11 (пункты 11.1 - 11.24,11.25 (таблица 10, за исключением примечания 4), 11.26, 11.27), 12 (за исключением пункта 12.33), 13, 14.	Соблюдается с учетом выполнения требований свода правил при осуществлении архитектурно-строительного проектирования. Схема планировочной организации земельного участка разработана с учетом строительных, топографических условий местности. Размеры элементов схемы планировочной организации, ширина проездов выполнены в соответствии со строительными нормами и правилами и с учетом противопожарных требований.
СП 43.13330.2012"СНиП2.09.03-85"Сооружения промышленных предприятий". Разделы 1, 4 (пункты 4.6, 4.17), 5 5.3.5, 5.3.7 - 5.3.14, 5.4.11 - 5.4.26), 6 (пункты 6.1.8, 6.1.19, 6.1.22, 6.1.30, 6.1.31,	Не применяется

6.1.47, 6.2.10), 7 (пункты 7.1.9, 7.1.10, 7.2.8, 7.2.9, 7.2.10, 7.3.23, 7.3.26 - 7.3.28, 7.3.29, 7.3.30, 7.3.33 - 7.3.56, 7.4.8, 7.4.11), 8 (пункты 8.1.7, 8.2.11, 8.2.17, 8.3.10, 8.3.11, 8.3.15 - 8.3.25, 8.4.5, 8.5.6), 9 (пункты 9.1.21, 9.1.34, 9.1.37, 9.2.12, 9.3.24, 9.3.26, 9.3.29, 9.3.33, 9.3.39, 9.3.47, 9.3.49, 9.4.3, 9.5.9).	
СП 45.13330.2017 "СНиП 3.02.01-87 "Земляные сооружения, Основания и фундаменты". Разделы 1, 6 (пункты 6.1.10, 6.1.12, 6.1.14, 6.1.15, 6.1.16, 6.1.19, 6.1.21), 8 (пункты 8.3, 8.19), 10, 11 (пункты 11.30, 11.43), 12 (пункт 12.7.5, таблица 12.1, пункт 12.8.18, позиция 2 таблицы 12.2), 14 (пункт 14.1.29, таблица 14.4), 15 (пункт 15.7), 16 (пункт 16.4.10), 19 (пункт 19.19, таблица 19.1).	Соблюдается с учетом выполнения требований свода правил при осуществлении архитектурно-строительного проектирования
СП 46.13330.2012 "СНиП 3.06.04-91 "Мосты и трубы". Разделы 1, 7 (пункты 7.6, 7.9, 7.40, 7.51), 8 (пункты 8.9, 8.21), 9 (пункты 9.179.73), 10 (пункты 10.57 - 10.59, 10.61, 10.78), 11 (пункты 11.9, 11.30), 13 (пункт 13.8)	Не применяется
СП 47.13330.2016 "СНиП 11-02-96 "Инженерные изыскания для строительства. Основные положения". Разделы 1 (пункт 1.1), 4 (пункты 4.8, 4.12 - 4.15, 4.17, 4.19 (первое и третье предложения пункта 4.22), 5 (пункты 5.1.1.2, 5.1.1.5 - 5.1.1.7, 5.1.1.9, 5.1.1.16 - 5.1.1.19, 5.1.2.5, 5.1.2.8, 5.1.2.13, 5.1.3.1.2, 5.1.3.4.2, 5.1.3.4.3, 5.1.3.5.4, 5.1.4.4, 5.1.4.5, 5.1.6.2, 5.1.6.4, 5.1.6.8, 5.4.4, подраздел 5.6), 6 (пункты 6.2.3, 6.2.5, 6.2.6, 6.3.2, 6.3.3, абзац последний пункта 6.3.5, пункты 6.3.6 - 6.3.8, 6.3.15, 6.3.17, 6.3.21, 6.3.23, 6.3.26, 6.3.28 - 6.3.30, 6.4.2, 6.4.3, 6.4.8, 6.7.1 - 6.7.5), 7 (пункты 7.1.6, 7.4.5, 7.4.6, 7.6.1 - 7.6.5), 8 (пункты 8.2.2, 8.2.3, 8.3.2, 8.3.3, 8.4.2, 8.4.3, 8.5.1 - 8.5.4), приложения А, Б, В, Г.	Соблюдается с учетом выполнения требований свода правил при осуществлении архитектурно-строительного проектирования
СП 50.13330.2024 "СНиП 23-02-2003 "Тепловая защита зданий". Разделы 1, 4 (пункты 4.3, 4.4), 5 (пункты 5.1, 5.2, 5.4 - 5.7), 6 (пункт 6.8), 7 (пункт 7.3), 8 (подпункты "а" и "б" пункта 8.1), 9 (пункт 9.1), приложение Г.	Соблюдается с учетом выполнения требований свода правил при осуществлении архитектурно-строительного проектирования. Сэндвич-панели соответствуют требованиям основного стандарта – ГОСТ 32603-2021. Сэндвич-панели-лёгкие трёхслойные панели, состоящие из двух стальных профилированных листов толщиной 0,5; 0,7; 0,8 мм с полимерным покрытием и слоя утеплителя на основе гидрофобизированной (вагоотталкивающей) минераловатной плиты на синтетическом связующем (ТУ 3284-005-53343/25-2008).
СП 51.13330.2011 "СНиП 23-03-2003 "Защита от шума". Разделы 1, 4 (пункты 4.2 - 4.5), 5, 6 (пункты 6.1, 6.3), 7, 8, 9 (пункты 9.1 - 9.6, 9.17 -	Соблюдается с учетом выполнения требований

9.21), 10 (пункты 10.1, 10.3 - 10.16), 11 (пункты 11.1 - 11.21, 11.26), 12.	
СП 52.13330.2016 "СНиП 23-05-95* "Естественное и искусственное освещение". Разделы 1 (пункты 1.1, 1.2), 4 - 6, 7 (пункты 7.1 - 7.35, 7.37, 7.38, 7.40, 7.45 - 7.86, 7.101 - 7.122), приложение К.	Соблюдается с учетом выполнения требований
СП 54.13330.2022 "СНиП 31-01-2003 "Здания жилые многоквартирные". Разделы 1 (пункт 1.1), 4 (пункты 4.3 - 4.7, абзацы третий - шестой пункта 4.8, пункты 4.9, 4.10 (за исключением слов "все предприятия, а также магазины с режимом функционирования после 23 ч"), 4.11, 4.12), 5 (пункты 5.5, 5.8), 6 (пункты 6.2, 6.5 - 6.8), 7 (пункты 7.1.2, 7.1.4 - 7.1.14, абзац второй пункта 7.1.15, пункты 7.2.1 - 7.2.15, 7.3.6 - 7.3.10, 7.4.2, 7.4.3, 7.4.5, 7.4.6), 8 (пункты 8.2 - 8.7, 8.11 - 8.13), 9 (пункты 9.2 - 9.4, 9.6, 9.7, 9.10 - 9.12, 9.16, 9.18 - 9.20, 9.22, 9.23, 9.25 - 9.28, 9.31, 9.32), 10 (пункт 10.6), 11 (пункты 11.3, 11.4).	Не применяется
СП 56.13330.2021 "СНиП 31-03-2001 "Производственные здания". Разделы 1, 4 (пункты 4.5, абзац последний пункта 4.6, пункт 4.11), 5 (пункты 5.1, 5.4, 5.7 - 5.9, 5.11 - 5.12, 5.15 - 5.20, 5.23 - 5.26, 5.29, 5.30, 5.33, 5.34, 5.36).	Не применяется
СП 58.13330.2019 "СНиП 33-01-2003 "Гидротехнические сооружения. Основные положения". Разделы 1, 4 - 8, приложения А, Б, Г, Д, Е.	Не применяется
СП 59.13330.2020 "СНиП 35-01-2001 "Доступность зданий и сооружений для маломобильных групп населения". Разделы 1 (пункты 1.1 - 1.6), 2, 4 (пункты 4.1.2 - 4.1.11, абзацы первый - пятый пункта 4.1.12, пункты 4.1.14 - 4.1.16, абзац первый пункта 4.1.17, пункты 4.2.1 - 4.2.4, 4.2.6, 4.3.1, 4.3.3 - 4.3.5, 4.3.7), 5 (пункты 5.1.1 - 5.1.3, абзацы первый - третий и пятый пункта 5.1.4, абзац первый пункта 5.1.5, пункты 5.1.6 - 5.1.8, 5.2.1 - 5.2.4, 5.2.6 - 5.2.11, 5.2.13, абзацы первый и второй пункта 5.2.14, пункты 5.2.15 - 5.2.17, абзац первый пункта 5.2.19, пункты 5.2.20 - 5.2.32, абзац второй пункта 5.2.33, пункты 5.2.34, 5.3.1 - 5.3.9, 5.4.2, 5.4.3, 5.5.1, 5.5.2, абзац первый пункта 5.5.3, пункты 5.5.4 - 5.5.7), 6 - 8, приложение Г.	Соблюдается с учетом: - доступа маломобильных групп населения; - досягаемости мест целевого посещения и беспрепятственности перемещения по территории участка; - удобства и комфорта среды жизнедеятельности. Проектирование должно будет выполняться с учетом требований по безопасности по требованиям ст 30. Федерального закона №384-ФЗ, в том числе доступности для маломобильных групп населения и безопасного уровня воздействия на окружающую среду. Согласно ст. 15 Федерального закона от 24 ноября 1995 г. N 181-ФЗ «О социальной защите инвалидов в Российской Федерации»: «Планировка и застройка городов, других населенных пунктов, формирование жилых и рекреационных зон, разработка проектных решений на перепланировку зданий, сооружений и их комплексов, а также разработка и производство транспортных средств общего пользования, средств связи и информации без приспособления указанных объектов для доступа к ним инвалидов и использования их инвалидами

	не допускаются. Проектные решения выполняются с учетом требований СП 35-101-2011. Входы в здание должны быть приспособлены для передвижения инвалидов и для одновременного движения других групп населения. Пути эвакуации здания соответствуют требованиям норм СП 59.13330.2020.
СП 60.13330.2020 "СНиП 41-01-2003 "Отопление, вентиляция и кондиционирование воздуха". Разделы 1, 4 (за исключением пункта 4.7), 5 (за исключением пункта 5.3), 6.1(пункты 6.1.2 -6.1.4, 6.1.6, 6.1.7), 6.2 (пункты 6.2.4 - 6.2.6, 6.2.8 - 6.2.10), 6.3(пункты 6.3.2 - 6.3.8), 6.4 (пункты 6.4.1 - 6.4.3, 6.4.5, 6.4.7 - 6.4.9, 6.4.11, 6.4.14), 6.5 (пункты 6.5.3 - 6.5.8), 7 (пункты 7.1.2, 7.1.3, 7.1.5 - 7.1.10, 7.1.12, 7.1.18, 7.2.1 - 7.3.5, 7.4.1 - 7.4.4, 7.4.6, 7.5.1, 7.5.2, 7.5.5, 7.5.11, 7.6.1 - 7.6.5, 7.9.4 - 7.9.16, 7.10.2, 7.10.3, 7.10.6, 7.10.7, 7.11.1 - 7.11.14), 8, 9 (пункты 9.5, 9.7 - 9.14, 9.16, 9.23), 10, 11 (пункты 11.4.3 - 11.4.7), 12, 13 (пункты 13.3 - 13.7), 14 (пункты 14.1, 14.2), приложения А - Д, Ж, И, К.	Соблюдается с учетом выполнения требований свода правил при осуществлении архитектурно-строительного проектирования. Проектная документация выполняется в соответствии с заданием на проектирование, где предусмотрены решения по отдельным элементам зданий и сооружений
СП 61.13330.2012"СНиП41-03-2003"Тепловая изоляция оборудования и трубопроводов". Разделы 1, 5 пункты 5.9, 5.18, 5.19)	Не применяется
СП 62.13330.2011 "СНиП 42-01-2012 "Газораспределительные системы". Разделы 1, 4 (пункты 4.12 - 4.14, 4.2, 4.5, 4.6, 4.10), 5(пункты 5.1.2 - 5.1.4, 5.1.8, 5.2.1, 5.2.4, 5.3.2 - 5.3.5, 5.4.1 - 5.4.4, 5.5.2, 5.5.4, 5.5.5, 5.6.1 - 5.6.7, 5.7.2), 6 (пункты 6.2.3, 6.3.2 - 6.3.5, 6.4.1 - 6.4.4, 6.5.8, 6.5.9, 6.5.11, 6.5.13), 7 (пункты 7.1, 7.2, 7.4, 7.6- 7.9), 8 (пункты 8.1.2, 8.1.4, 8.1.5, 8.1.7, 8.2.2 -8.2.4), 9 (пункты 9.1.2, 9.1.6, 9.1.7, 9.3.2 - 9.3.4, 9.4.2 - 9.4.4, 9.4.7, 9.4.8, 9.4.15 -9.4.17, 9.4.21 - 9.4.24), 10 (за исключением пункта 10.4.1).	Соблюдается с учетом выполнения требований свода правил при осуществлении архитектурно-строительного проектирования
СП 63.13330.2018 "СНиП52-01-2003"Бетонные и железобетонные конструкции. Основные положения". Разделы 1, 4 - 10, 11 (пункты 11.1.2 - 11.1.5, 11.2.1 - 11.2.3, 11.2.6 - 11.2.8, 11.4.2 - 11.4.6, 11.5.2), 12, 13.	Соблюдается с учетом выполнения требований свода правил при осуществлении архитектурно-строительного проектирования. Требования по нагрузкам и воздействиям, пределу огнестойкости, непроницаемости, морозостойкости, предельным показателям деформаций (прогибам, перемещениям, амплитуде колебаний), расчетным значениям температуры наружного воздуха и относительной влажности окружающей среды, по защите строительных конструкций от воздействия агрессивных сред и др. устанавливаются соответствующими нормативными документами (СП 20.13330, СП 14.13330, СП 28.13330, СП 22.13330, СП 131.13330, СП 122.13330, СП 2.13130).

СП 64.13330.2017 "СНиПП-25-80"Деревянные конструкции". Разделы 1 (пункт 1.1, 1.2, 1.7), 4 (пункты 4.2 - 4.4,4.11), 5, 6, 7, 8, приложение Е.	Соблюдается с учетом выполнения требований свода правил при осуществлении архитектурно-строительного проектирования. При проектировании деревянных конструкций следует руководствоваться требованиями СП 118.13330 и СП 70.13330, предусматривать защиту их от увлажнения, биоповреждения, от коррозии (для конструкций, эксплуатируемых в условиях агрессивных сред) в соответствии с нормами по проектированию защиты строительных конструкций от коррозии СП 28.13330, от воздействия огня в случае пожара в соответствии с нормами по обеспечению пожарной безопасности, а также с учетом сейсмических воздействий при строительстве в сейсмических районах в соответствии с СП 14.13330.
СП 70.13330.2012"СНиПЗ.03.01-87"Несущие и ограждающие конструкции". Разделы 1 (пункт 1.1), 3(пункты 3.3, 3.5, 3.6, 3.20, 3.23), 4 (пункты 4.5.1, 4.5.3, подразделы 4.6, 4.9, пункты 4.10.6, 4.10.7, 4.12.1 - 4.12.3, 4.14.1 - 4.15.4, пункты 4.16.6, 4.19.11), 5 (пункты 5.2.3 - 5.2.6, 5.3.3, 5.3.6, 5.3.12, 5.3.13, 5.4.1 -5.4.3, 5.11.1 - 5.11.17, 5.12.2 - 5.12.5, 5.16.4, 5.16.10, 5.16.11,5.16.19 - 5.16.21, 5.16.24, 5.17.6, 5.17.8, 5.18.3, 5.18.8, 5.18.15, 5.18.16, 5.18.20), 6 (пункты 6.1.2, 6.1.7, 6.2.2, 6.2.4, 6.2.5, 6.2.6,6.2.11, 6.2.15, 6.3.1 - 6.6.3), 7 (пункты 7.3.23, 7.4.13, 7.6.19), 8(пункт 8.1.7), 9 (пункты 9.1.4, 9.1.9, 9.2.9, 9.3.1, 9.11.1 - 9.12.5, 9.14.1 - 9.14.3, 9.16.1 - 9.16.7, 9.18.1 - 9.18.5), 10.	Соблюдается с учетом выполнения требований свода правил при осуществлении архитектурно-строительного проектирования
СП 78.13330.2012"СНиПЗ.06.03-85"Автомобильные дороги". Разделы 1, 4 (пункт 4.2), 6 (пункт 6.6), 12 (пункт 12.5.3).	Соблюдается с учетом выполнения требований свода правил при осуществлении архитектурно-строительного проектирования. Входной и операционный контроль строительных материалов, изделий, конструкций и оборудования необходимо проводить в соответствии с требованиями [7], ГОСТ 32867, СП 48.13330, ГОСТ Р 59290, ГОСТ Р 58442 и стандартов на соответствующие виды материалов, изделий, конструкций и оборудования.
СП 79.13330.2012 "СНиП 3.06.07-86 "Мосты и трубы. Правила обследований и испытаний". Разделы 1, 4 - 9, 10 (пункты10.3 - 10.5).	Не применяется
СП 86.13330.2022 "СНиПП-42-80*"Магистральные трубопроводы". Разделы 1, 6 (пункты 6.4.1 - 6.4.23), 8 (пункты 8.6.1, 8.6.2, 8.6.4), 9 (пункты 9.11.1 - 9.11.42), 10 (пункт 10.5.4), 11 (пункты 11.2.5, 11.5.1 - 11.6.12), 14 (пункт 14.3.1), 18 (пункты 18.1.4, 18.5.1 - 18.5.2, 18.6.3), 19 (пункты 19.3.1, 19.3.2, 19.3.6, 19.3.7, 19.3.12, 19.3.13, 19.5.2, 19.5.4, 19.5.6 - 19.5.11, 19.5.13), 23.	Не применяется

СП 88.13330.2022 "СНиП II-11-77* "Защитные сооружения гражданской обороны". Разделы 1, 4 (пункты 4.1, 4.8 - 4.10, 4.14, 4.22), 5 (пункты 5.1, 5.2.1 - 5.2.5, 5.2.6, 5.2.7, 5.3.1, 5.3.4, 5.3.6, 5.4.1 - 5.4.12, 5.5.1, 5.6.6, 5.6.7), 6 (пункты 6.1.1, 6.1.2, 6.1.4, 6.1.6, 6.1.8, 6.2.1 - 6.2.4, 6.2.6 - 6.2.8), 7, 9, 10, 11 (пункты 11.1.5, 11.2.1 - 11.2.6, 11.3.2, 11.3.5, 11.3.8, 11.3.9), 12 (пункты 12.1 - 12.3), 13, 14 (пункты 14.1, 14.3, 14.4, 14.5, 14.6, 14.7, 14.9), 15 (пункты 15.3.1, 15.3.2, 15.3.6), приложение В.	Не применяется
СП 89.13330.2016 "СНиП II-35-76 "Котельные установки". Разделы 1 (пункты 1.1, 1.2) 4, 5 (пункты 5.4, 5.8, 5.13, 5.18), 6 (пункты 6.4, 6.6, 6.8, 6.9, 6.10, 6.15, 6.16, 6.20 - 6.44), 7 (абзацы первый и второй пункта 7.2, пункты 7.3 - 7.11, абзацы первый -третий пункта 7.12), 8, 9, 10 (пункты 10.1.1 - 10.1.14, 10.2.1 - 10.2.18, 10.6.1 - 10.6.9), 11 (пункты 11.6, 11.8, 11.16, 11.18, 11.21, 11.22, 11.26, 11.29, 11.30), 12 (пункты 12.2, 12.4 - 12.6, 12.11 -12.13, 12.16 - 12.35), 13 (пункты 13.1 - 13.80), 14 (пункты 14.1, 14.2, 14.8, 14.12, 14.16, 14.17, 14.21, 14.24, 14.28), 15 (пункты 15.1, 15.3, 15.4, 15.7 - 15.16, 15.20, 15.22 - 15.25, 15.29 - 15.40, 15.42, 15.47 - 15.62), 16 (пункты 16.3 - 16.10, 16.13, 16.14, 16.17, 16.18, 16.20 - 16.27, 16.29, 16.31), 17 (пункты 17.1, 17.4, 17.6, 17.12, 17.13, 17.21, 17.22), 18 (пункты 18.3, 18.16, 18.18), 19, 20, 21, приложение Ж.	Не применяется
СП 90.13330.2012"СНиП-58-75"Электростанции тепловые". Разделы 1, 6 (пункты 6.8 - 6.14), 7 (пункты 7.1.5, 7.1.8- 7.1.10, 7.1.12, 7.1.13, 7.1.15, 7.1.16, 7.2.1 - 7.2.12, 7.3.1 - 7.3.11), 9(пункты 9.1.2, 9.1.7, 9.1.15 - 9.1.17, 9.1.23, 9.2.1 -9.2.20, 9.4.1 - 9.4.9, 9.4.14, 9.4.15, 9.4.20, 9.5.4 - 9.5.11, 9.5.13 -9.5.15, 9.6.3, 9.6.4), 10 (пункты 10.1.37 - 10.1.78, 10.2.1.3 -10.2.1.15, 10.2.1.17, 10.3.4, 10.3.5), 12 (пункты 12.5.2.1, 12.5.2.9, 12.5.3.1).	Не применяется
СП 91.13330.2012 "СНиП II-94-80 "Подземные горные выработки". Разделы 1, 5 (пункты 5.2 - 5.6), 6 (пункты 6.1.1 -6.11.11, 6.14.1 - 6.16.5), 7, приложения А, Б, В, Г, Д, Е.	Не применяется
СП 92.13330.2012"СНиПП-108-78"Склады сухих минеральных удобрений и химических средств защиты растений". Разделы 1, 4 (пункты 4.1, 4.2, 4.5, 4.6, 4.6.1, 4.6.5, 4.8),5 (пункты 5.1, 5.3), 6 (пункты 6.1, 6.2, 6.4 - 6.6).	Не применяется
СП 98.13330.2018 "СНиП2.05.09-90"Трамвайные и троллейбусные линии". Разделы 1, 5 (пункты 5.1 - 5.24, 5.70, 5.71,5.72 - 5.84), 7 (пункты 7.9, 7.48, 7.58 - 7.67, 7.70, 7.71, 7.95, 7.96 -7.101), 9 (пункт 9.17).	Не применяется
СП 101.13330.2023 "СНиП 2.06.07-87 « Подпорные стены, судоходные шлюзы, рыбопропускные и рыбозащитные сооружения".	Не применяется

Разделы 1, 5 (пункты 5.3 - 5.8), 6 (пункты 6.4 - 6.12), 7 - 10, приложения Б, Л.	
СП 102.13330.2012 "СНиП 2.06.09-84" Туннели гидротехнические". Разделы 1, 4, 5, 6 (пункты 6.2 - 6.4), 7, 8, 9 (пункты 9.1 - 9.3), 10.	Не применяется
СП 103.13330.2012 "СНиП 2.06.14-85" Защита горных выработок от подземных и поверхностных вод". Разделы 1, 4, 5, 6 (пункты 6.1 - 6.7), 7 (пункты 7.1 - 7.7), 8 (пункты 8.1, 8.2, 8.5 - 8.7, 8.9), 9 (пункты 9.1, 9.9, 9.10, 9.13 - 9.15, 9.17).	Не применяется
СП 105.13330.2012 "СНиП 2.10.02-84" Здания и помещения для хранения и переработки сельскохозяйственной продукции". Разделы 1, 4.	Не применяется
СП 106.13330.2012 "СНиП 2.10.03-84 Животноводческие, птицеводческие и звероводческие здания и помещения". Разделы 1, 4 (пункты 4.2 - 4.6), 5.	Не применяется
СП 108.13330.2012 "СНиП 2.10.05-85" Предприятия, здания и сооружения по хранению и переработке зерна". Разделы 1, 4 (пункты 4.4, 4.8, 4.9), 6 (пункты 6.2 - 6.4), 6.8 (пункты 6.8.6, 6.8.9, 6.8.10, 6.8.19), 6.9 (пункт 6.9.15), 6.10 (пункты 6.10.3, 6.10.8, 6.10.12), 6.11 (пункты 6.11.1, 6.11.2, 6.11.4), 7.	Не применяется
СП 109.13330.2012 "СНиП 2.11.02-87 Холодильники". Разделы 1 (пункты 1.1, 1.2), 5 (пункты 5.12, 5.15 - 5.18, 5.23, 5.24, 5.29), 10 (пункты 10.1, 10.2).	Не применяется
СП 113.13330.2023 "СНиП 21-02-99*" Стоянки автомобилей". Разделы 1, 4 (пункты 4.2, 4.3, 4.5 - 4.7, 4.10, 4.11, 4.14), 5 (пункты 5.1.5, 5.1.14, 5.1.15, 5.1.20 - 5.1.24, 5.1.28, 5.1.29, 5.1.31, абзац первый пункта 5.1.32, пункты 5.1.34 - 5.1.43, 5.1.45, абзацы первый и второй пункта 5.2.1, пункты 5.2.2, 5.2.3, 5.2.6 - 5.2.8, 5.2.18, 5.2.19, 5.2.20, 5.2.29, 5.2.31, 5.2.37), 6 (пункты 6.1.3, 6.2.1, 6.2.4, 6.3.1 - 6.3.13, 6.4.2 - 6.4.6, 6.5.3 - 6.5.7), приложение В.	<p>Расчет количества парковочных мест: Расчет произведен согласно Приложению 10 к Постановлению Правительства МО от 17.08.2015 N 712/30 (ред. от 15.03.2024) "Об утверждении нормативов градостроительного проектирования Московской области" для административного здания (административно-управленческие учреждения): $233,1 : 100 = 3$ м/м, где 233,1 кв.м. - общая площадь административных помещений 100 - расчетная единица, предусматривается 1 м/м на 100 кв.м общей площади.</p> <p>Для помещений для содержания животных - $3/6 = 0,5 = 1$, где 3 - количество работающих. Согласно п.5.2.1 СП 59.13330.2020 на стоянке (парковке) общего пользования следует выделять не менее 10% машиномест (но не менее одного места) для людей с инвалидностью, в том числе количество специализированных расширенных машиномест для транспортных средств инвалидов, передвигающихся на кресле-коляске, определять расчетом, при числе мест: - до</p>

	<p>100 включительно 5%, но не менее одного места.</p> <p>Согласно п. 5.2.1 СП 59.13330.2020 необходимое количество машиномест для МГН - 1м/м (в т.ч. 1 расширенное - для транспортных средств людей с инвалидностью, передвигающихся на кресле-коляске). Расчетное количество необходимых машиномест для проектируемого здания - 3 м/м (в том числе 1 м/м для транспорта МГН).</p> <p>В проекте принято 4 м/м, в том числе 1 м/м для автотранспорта МГН (из 1 м/м расширенное) . Размер обычного парковочного места: 5,0х2,3м Размер расширенного парковочного места вдоль проезжей части: 6,8х3,6м.</p>
СП 116.13330.2012 "СНиП 22-02-2003 "Инженерная защита территорий, зданий и сооружений от опасных геологических процессов. Основные положения". Разделы 1, 4 (пункты 4.9, 4.12, 5 (пункты 5.2.2 - 5.2.5, 5.3.1.3 - 5.3.1.8, 5.3.2.1 - 5.3.4.2), 6 (пункты 6.2.1 - 6.3.5.2), 7 (пункты 7.2.1 - 7.3.2.6), 8 (пункты 8.2.1 - 8.3.7.1), 10 (пункт 10.3.8), 11 (пункты 11.2.1 - 11.3.7), 12 (пункты 12.2.1, 12.2.2).	Не применяется
СП 118.13330.2022 "СНиП 31-06-2009 "Общественные здания и сооружения". Разделы 1, 3, 4 (пункты 4.1- 4.7, 4.9 - 4.10, 4.11 (за исключением абзаца второго пункта 4.11), пункты 4.12, 4.14 - 4.22, абзацы первый и второй пункта 4.23, пункты 4.24 - 4.26, 4.28 - 4.30), 5 (пункты 5.1, 5.2, 5.4 - 5.7, 5.9 - 5.13, 5.20 - 5.27, 5.32 - 5.36, 5.38 - 5.46), 6 (пункты 6.1 - 6.6, 6.8 - 6.12, 6.14 - 6.21, 6.23 - 6.28, 6.30 - 6.38, 6.40 - 6.48, 6.53 - 6.58, 6.64, 6.72, 6.77, 6.81- 6.95), 7 (пункты 7.1 - 7.5, 7.8, 7.10 - 7.27, 7.35, 7.37 - 7.43, 7.46 - 7.49), 8 (пункты 8.1 - 8.7, абзац первый пункта 8.9, пункты 8.10, 8.11, 8.14, 8.18, 8.19, 8.21, 8.24 - 8.26, 8.28 - 8.34), 9 (пункты 9.1 - 9.5), приложение Г.	Соблюдается с учетом выполнения требований свода правил при осуществлении архитектурно-строительного проектирования
СП 119.13330.2024 "СНиП 32-01-95 "Железные дороги, колеи 1520 мм". Разделы 1, 4 (абзац второй пункта 4.1), 5 (пункты 5.1, 5.7, 5.9 - 5.11, 5.16, 5.18, 5.30), 7 (пункты 7.1 - 7.2, 7.4, 7.10 - 7.12, 7.14 - 7.18), 8 (пункты 8.2, 8.3), 9 (пункты 9.7, 9.10 - 9.13), 10 (пункты 10.4 - 10.6, 10.8 - 10.17).	Не применяется
СП 120.13330.2022 "СНиП 32-02-2003 "Метрополитены". Разделы 1, 4 (пункты 4.2, 4.4, 4.5, 4.7, 4.16, 4.18, 4.20, 4.26), 5 (пункты 5.1.1.1, 5.1.1.3, 5.1.1.6, 5.1.1.9 - 5.1.1.12, 5.1.1.19 - 5.1.1.22, 5.1.1.28, 5.1.1.29, 5.1.2.4, 5.1.3.7, 5.2, 5.1.3.1, 5.1.3.7, 5.2.1 - 5.2.5, 5.3.1, 5.3.2, 5.3.4, 5.3.12, 5.4.1.1 - 5.4.1.9, 5.4.1.13, 5.4.1.15 - 5.4.1.17, 5.4.1.20 - 5.4.1.23, 5.4.2.1, 5.4.2.3, 5.4.2.6 - 5.4.2.8, 5.5.2.1 - 5.5.2.3, 5.5.2.5, 5.5.2.7, 5.5.2.8, 5.5.2.10, 5.5.2.11, 5.5.3.1, 5.5.3.3, 5.5.4.3, 5.6.1.1, 5.6.1.4,	Не применяется

5.6.1.6 - 5.6.1.9, 5.6.2.1, 5.6.2.3, 5.6.2.6 - 5.6.2.9, 5.6.3.4, 5.6.3.6, 5.6.3.9, 5.6.3.12, 5.6.3.15, 5.6.3.17 - 5.6.3.19, 5.6.4, 5.6.5, 5.7.1.1, 5.7.1.3 - 5.7.1.5, 5.7.1.7 - 5.7.1.22, 5.7.2.1 - 5.7.2.12, 5.7.2.14, 5.8.1.1 - 5.8.1.16, 5.8.2.1 - 5.8.2.45, 5.8.3.1 - 5.8.3.7, подпункт "а" пункта 5.8.3.8, пункты 5.8.3.9, 5.8.3.10, 5.8.4.1 - 5.8.4.9, 5.9.1.1 - 5.9.1.12, 5.9.2.1 - 5.9.2.13, 5.9.3.1, 5.9.4.1, 5.9.4.3, 5.9.4.4, 5.10.1, 5.10.2, 5.10.3.1 - 5.10.3.11, 5.10.3.13, 5.10.4, 5.10.5, 5.10.6.1 - 5.10.6.10, 5.10.6.12 - 5.10.6.23, 5.11.1 - 5.11.14, 5.12.1 - 5.12.38, 5.13.1 - 5.13.30, 5.15.1.1, 5.15.1.2, 5.15.1.5, 5.15.1.7 - 5.15.1.11, 5.15.1.15, 5.15.1.17 - 5.15.1.20, 5.15.1.22, 5.16.1 - 5.16.5, 5.16.6.1 - 5.16.6.7, 5.16.6.8 (за исключением подпункта "в" пункта 5.16.6.8), пункты 5.16.6.9 - 5.16.6.18, 5.16.7.1 - 5.16.7.7, 5.17.1.1, 5.17.2.1, 5.17.2.8, 5.17.2.9, 5.18.3.1, 5.18.3.2, 5.19.1.1, 5.19.2.1, 5.19.2.2, 5.19.2.4, 5.20.1 - 5.20.3, 5.20.7, 5.20.11, 5.20.13, 5.20.14, 5.21, 5.22.2 - 5.22.7, 5.24.3, 5.24.4, 5.24.8, 5.26.2, 5.26.4, 5.26.12), 6 (пункты 6.2.2, 6.2.3, 6.3.1.2 - 6.3.1.4, 6.3.2.2 - 6.3.2.4, 6.3.3.3, 6.3.4.5, 6.3.4.11, 6.3.4.14, 6.3.5.1 - 6.3.5.3, 6.3.6.2 - 6.3.6.4, 6.4.1.1, 6.4.2.2, 6.4.3.2, 6.4.4.1, 6.5.2.6, 6.5.3.3, 6.5.4.5, 6.5.5.2, 6.5.5.5, 6.6.1.1 - 6.7.3.40, 6.9.6, 6.9.7, 6.10.2.1), приложения Е, Ж.	
СП 122.13330.2023 "СНиП32-04-97 "Тоннели железнодорожные и автодорожные". Разделы 1, 4, 5 (пункты 5.1.1- 5.3.3.3, 5.4.1.1 - 5.4.1.12, 5.4.3.1 - 5.4.3.5, 5.4.6.1 - 5.4.6.12, 5.5.1.1- 5.6.17, 5.7.9.1 - 5.7.9.21, 5.8.1 - 5.8.21, 5.9.5.1 - 5.9.5.8, 5.11.1 - 5.14.6, подраздел 5.15), 6 (пункты 6.1.1 - 6.2.9.8), 7, приложение А.	Не применяется
СП 121.13330.2019 "СНиП 32-03-96 "Аэродромы" Разделы 1, 5 - 10.	Не применяется
СП 123.13330.2012 "СНиП 34-02-99 "Подземные хранилища газа, нефти и продуктов их переработки". Разделы 1, 4 (пункты 4.6, 4.7, 4.8, 4.10, 4.13), 6, 7 (подраздел 7.1, пункты 7.2.4), 8, 9 (пункты 9.1.1, 9.1.2), 10 (пункты 10.2.4, 10.2.12, 10.3.9), 11.	Не применяется
СП 124.13330.2012 "СНиП 41-02-2003 Тепловые сети". Разделы 1, 5 (пункт 5.5), 6 (пункты 6.1 - 6.10, 6.25 - 6.34), 9, 10, 12, 13, 15 - 17.	Соблюдается с учетом выполнения требований
СП 125.13330.2012 "СНиП 2.05.13-90 "Нефтепродуктопроводы, прокладываемые на территории городов и других населенных пунктов". Разделы 1, 5 (пункт 5.3), 6 (пункты 6.2, 6.3), 7, 8, 10, 11.	Не применяется
СП 128.13330.2016 "СНиП 2.03.06-85 "Алюминиевые конструкции". Разделы 1 (пункт 1.1), 4, 6 - 10, 11 (пункты 11.1.1 - 11.1.5), 12, 13, приложения Г, Д, Е.	Соблюдается с учетом выполнения требований

<p>СП 131.13330.2025 "СНиП23-01-99*" "Строительная климатология". Разделы 1, 3 - 13.</p>	<p>Соблюдается .</p> <p>Участок строительства относится ко II-B климатическому району (Согласно приложению к Постановлению Министерства труда и социального развития РФ от 31.12.1997 г. № 70).</p> <p>Климат района изысканий умеренно-континентальный, и, согласно СП 131.13330.2020, характеризуется следующими основными показателями:</p> <ul style="list-style-type: none"> - минимальная среднемесячная температура – минус 8,8°C; - средняя годовая температура воздуха – плюс 4,8 °C; - абсолютный минимум – минус 42°C; - абсолютный максимум – плюс 39°C; - количество осадков за год – 650 мм; - влажность воздуха – 76%. <p>Преобладающее направление ветра:</p> <ul style="list-style-type: none"> – зимой (декабрь-февраль) – южное; – летом (июнь-август) – западное. <p>Средняя скорость ветра холодного времени года (со среднесуточной температурой менее 8°C) – 3,2 м/с.</p> <p>Минимальная из средних скоростей ветра по румбам теплого времени года (июль) – 0 м/с.</p> <p>Продолжительность безморозного периода 120 - 140 суток.</p> <p>Расчетные температуры наружного воздуха: наиболее холодных суток обеспеченностью 98% (один раз в 50 лет) – минус 35°C, обеспеченностью 92% (один раз в 12,5 °лет) – минус 28°C;</p> <p>наиболее холодной пятидневки обеспеченностью 98% - минус 29°C, обеспеченностью 92% - минус 25°C;</p> <p>средняя суточная амплитуда температуры воздуха наиболее холодного месяца – 5,4°C;</p> <p>продолжительность периода со среднесуточной температурой воздуха ниже 0°C – 135 дней; средняя температура периода – минус 5,5°C;</p> <p>продолжительность периода со среднесуточной температурой воздуха ниже 8°C – 205 дней, средняя температура периода – минус 2,2°C;</p> <p>продолжительность периода со среднесуточной температурой воздуха ниже 10°C – 223 дня, средняя температура периода – минус 1,3°C.</p> <p>Продолжительность неблагоприятного периода – с 20 октября по 5 мая (6,5 месяцев). Природно-климатическая зона - II; тип местности по характеру и степени</p>
--	--

СП 132.13330.2011 "Обеспечение антитеррористической защищенности зданий и сооружений. Общие требования проектирования". Разделы 1, 7, 8.	увлажнения - 2-ой (СНиП 2.05.02-85*). Соблюдается с учетом выполнения требований
--	---

1.4.2. Федеральный закон от 22.07.2008 N 123-ФЗ (ред. от 31.07.2025 №304-ФЗ) "Технический регламент о требованиях пожарной безопасности"

Требования технического регламента (обосновывается в случае применения для планируемого ВРИ)	Обоснование соблюдения требования со ссылкой на нормативно-правовое законодательство и/или специальные технические условия / согласования уполномоченных органов государственной власти (организаций)
Требования к документации при планировке территорий поселений и городских округов	Статья 65 №123-ФЗ Обоснование не требуется, т.к. статья утратила силу с 25.07.2022 - Федеральный закон от 14.07.2022 №276-ФЗ
Размещение взрывопожароопасных объектов на территориях поселений и городских округов	Статья 66 №123-ФЗ Обоснование не требуется, так как объект не взрывопожароопасный.
Противопожарное водоснабжение поселений и городских округов	Статья 68 №123-ФЗ Соблюдается, с учетом: территории населенных пунктов должны быть оборудованы наружным противопожарным водопроводом, обеспечивающим требуемый расход воды на пожаротушение зданий и сооружений. При этом расстановка пожарных гидрантов на водопроводной сети должна обеспечивать пожаротушение любого обслуживаемого данной сетью здания и сооружения; - тушение пожаров производится от сети противопожарного водопровода; - для административных зданий (класс функциональной пожарной опасности Ф4.3) расход воды на один пожар должен приниматься по таблице 2 СП 8.13330.2020 и составляет - 30 л/с.
Противопожарные расстояния между зданиями, сооружениями и лесничествами	Статья 69 №123-ФЗ Противопожарные расстояния между зданиями, сооружениями должны обеспечивать нераспространение пожара на соседние здания, сооружения. Соблюдается с учетом: - минимальные расстояния между зданиями соответствуют требованиям п. 4.3 СП 4.13130.2013 и составляют не менее 10 метров; - эксплуатация здания должна обеспечивать выполнение требований Постановления Правительства РФ от 24 февраля 2009 г. N 160, не создавать препятствий для доступа к объекту электросетевого хозяйства. Пункт 4.14 СП 4.13130.2013 Соблюдается с учётом: Противопожарное расстояние от границ застройки сельских населённых пунктов до лесных насаждений в лесничествах (лесопарках) должны быть не менее 30 м. Фактически расстояние от границ земельного участка до границы Гослесфонда составляет 303 м. Частью 2 статьи 69 Федерального закона от 22.07.2008 N 123-ФЗ "Технический регламент о требованиях пожарной безопасности" определено, что противопожарные расстояния должны обеспечивать нераспространение пожара от лесных насаждений до зданий и сооружений. В соответствии с

	частью 1 и 2 статьи 53.1 Лесного кодекса следует принять меры противопожарного обустройства леса с целью предупреждения лесных пожаров (Письмо Министерства природных ресурсов и экологии РФ от 26 мая 2023 г. N 04-16- 53/19458 "О проведении в лесных насаждениях, расположенных вблизи населенных пунктов, противопожарных мероприятий»).
Противопожарные расстояния от зданий и сооружений складов нефти и нефтепродуктов до граничащих с ними объектов защиты	Статья 70 №123-ФЗ Обоснование не требуется, так как на территории отсутствуют здания складов нефти.
Противопожарные расстояния от зданий и сооружений автозаправочных станций до граничащих с ними объектов защиты	Статья 71 №123-ФЗ Обоснование не требуется, так как на территории отсутствуют автозаправочные станции.
Противопожарные расстояния от резервуаров сжиженных углеводородных газов до зданий и сооружений	Статья 73 №123-ФЗ Обоснование не требуется, так как на территории отсутствуют резервуары сжиженных углеводородных газов.
Противопожарные расстояния от газопроводов, нефтепроводов, нефтепродуктопроводов, конденсатопроводов до соседних объектов защиты	Статья 74 №123-ФЗ Обоснование не требуется, так как на территории отсутствуют магистральные трубопроводы.
Общие требования пожарной безопасности к поселениям и городским округам по размещению подразделений пожарной охраны	Статья 76 №123-ФЗ. Время прибытия первого подразделения пожарной охраны к объекту защиты не должно превышать для городского населенного пункта – 10 минут, для сельского -20минут. Соблюдается с учетом: - местоположение застройки расположены в Рузском муниципальном округе , Московской области, с/п Волковское, д.Ивойлово. Сельский населенный пункт; - ближайшая пожарная часть – Отдельный пост Сычево ПСЧ 203 ТУ №2 ГКУ МО Мособлпожспас, расстояние 9 км. Время следования – 11 минут. Требования выполняются.
Требования к проектной документации на объекты строительства	Статья 78 №123-ФЗ Соблюдается с учетом: проектная документация на здания, сооружения, строительные конструкции, инженерное оборудование и строительные материалы должна содержать пожарно-технические характеристики, предусмотренные №123-ФЗ; - при невозможности обеспечения нормативных требований пожарной безопасности требуется разработка специальных технических условий.
Нормативное значение пожарного риска для зданий и сооружений	Статья 79 №123-ФЗ Соблюдается с учетом: - в случае выполнения требований Ф3-123 в полном объеме, а также требований нормативных документов по пожарной безопасности добровольного применения расчет индивидуального пожарного риска не требуется; - при невозможности выполнения данных требований, индивидуальный пожарный риск в зданиях и сооружениях не

	должен превышать значение одной миллионной в год при размещении отдельного человека в наиболее удаленной от выхода из здания и сооружения точке.
Требования пожарной безопасности при проектировании, реконструкции и изменении функционального назначения зданий и сооружений	<p>Статья 80 №123-ФЗ</p> <p>Соблюдается с учетом:</p> <p>Конструктивные, объемно-планировочные и инженерно-технические решения зданий и сооружений, должны обеспечивать в случае пожара:</p> <ul style="list-style-type: none"> - эвакуацию людей в безопасную зону до нанесения вреда их жизни и здоровью вследствие воздействия опасных факторов пожара; - возможность проведения мероприятий по спасению людей; - возможность доступа личного состава подразделений пожарной охраны и доставки средств пожаротушения в любое помещение зданий и сооружений; - возможность подачи огнетушащих веществ в очаг пожара; - нераспространение пожара на соседние здания и сооружения. <p>На рассматриваемой территории не предусматривается изменение функционального назначения зданий и сооружений.</p>
Требования к функциональным характеристикам систем обеспечения пожарной безопасности зданий и сооружений	<p>Статья 81 №123-ФЗ</p> <p>Соблюдается с учетом:</p> <p>Организации комплекса мероприятий, защищающих людей и имущество от воздействия опасных факторов пожара, в соответствии с требованиями статьи 52 №123-ФЗ:</p> <ol style="list-style-type: none"> 1) применение объемно-планировочных решений и средств, обеспечивающих ограничение распространения пожара за пределы очага; 2) устройство эвакуационных путей, удовлетворяющих требованиям безопасной эвакуации людей при пожаре; 3) устройство систем обнаружения пожара (установок и систем пожарной сигнализации), оповещения и управления эвакуацией людей при пожаре; 4) применение систем коллективной защиты (в том числе противодымной); 5) применение основных строительных конструкций с пределами огнестойкости и классами пожарной опасности, соответствующими требуемой степени огнестойкости и классу конструктивной пожарной опасности проектируемого здания, а также с ограничением пожарной опасности поверхностных слоев (отделок, облицовок и средств огнезащиты) строительных конструкций на путях эвакуации; 6) применение первичных средств пожаротушения; 7) организация деятельности подразделений пожарной охраны.
Требования пожарной безопасности к электроустановкам зданий и сооружений	<p>Статья 82 №123-ФЗ</p> <p>Соблюдается с учетом:</p> <ul style="list-style-type: none"> - электроустановки зданий и сооружений должны соответствовать классу пожаровзрывоопасной зоны, в которой они установлены, а также категории и группе горючей смеси; - кабельные линии и электропроводка систем противопожарной защиты, средств обеспечения деятельности подразделений пожарной охраны, систем обнаружения пожара, оповещения и управления эвакуацией людей при пожаре, аварийного освещения на путях эвакуации, аварийной вентиляции и противодымной защиты, автоматического пожаротушения, внутреннего противопожарного водопровода,

	<p>лифтов для транспортировки подразделений пожарной охраны в зданиях и сооружениях должны сохранять работоспособность в условиях пожара в течение времени, необходимого для выполнения их функций;</p> <ul style="list-style-type: none"> - кабели, прокладываемые открыто, должны быть не распространяющими горение; - светильники аварийного освещения на путях эвакуации с автономными источниками питания должны быть обеспечены устройствами для проверки их работоспособности при имитации отключения основного источника питания. Ресурс работы автономного источника питания должен обеспечивать аварийное освещение на путях эвакуации в течение расчетного времени эвакуации людей в безопасную зону.
Требования к системам автоматического пожаротушения и системам пожарной сигнализации	<p>Статья 83 №123-ФЗ</p> <p>Соблюдается с учетом:</p> <p>Перечень зданий, сооружений, помещений и оборудования, подлежащих защите автоматическими установками пожаротушения (АУП) и системами пожарной сигнализации (СПС) определяется с учетом положений:</p> <ul style="list-style-type: none"> - СП 486.1311500.2020 - постановление Правительства РФ от 01.09.2021 № 1464 «Об утверждении требований к оснащению объектов защиты автоматическими установками пожаротушения, системой пожарной сигнализации, системой оповещения и управления эвакуацией людей при пожаре».
Требования пожарной безопасности к системам оповещения людей о пожаре и управления эвакуацией людей в зданиях и сооружениях	<p>Статья 84 №123-ФЗ</p> <p>Соблюдается с учетом:</p> <p>Выполнения требований:</p> <ul style="list-style-type: none"> - СП 3.13130.2009 «Системы противопожарной защиты. Система оповещения и управления эвакуацией людей при пожаре. Требования пожарной безопасности»; - постановление Правительства РФ от 01.09.2021 № 1464 «Об утверждении требований к оснащению объектов защиты автоматическими установками пожаротушения, системой пожарной сигнализации, системой оповещения и управления эвакуацией людей при пожаре».
Требования к системам противодымной защиты зданий и сооружений	<p>Статья 85 №123-ФЗ</p> <p>Соблюдается с учетом:</p> <ul style="list-style-type: none"> - систему противодымной вентиляции предусмотреть в соответствии с требованиями п. 7 СП 7.13130.2013; - заземление оборудования, металлических воздухопроводов; - коммутация системы противодымной вентиляции с установками автоматической сигнализации, возможность автоматического, дистанционного и ручного запуска системы; - изоляция (в том числе ее покровный слой) трубопроводов и воздухопроводов должна быть выполнена из негорючих материалов.
Требования к внутреннему противопожарному водоснабжению	<p>Статья 86 №123-ФЗ</p> <p>Соблюдается с учетом:</p> <ul style="list-style-type: none"> - внутренний противопожарный водопровод должен обеспечивать нормативный расход воды для тушения пожаров в зданиях и сооружениях; - выполнения требований СП 10.13130.2020 «Системы противопожарной защиты. Внутренний противопожарный водопровод. Нормы и правила проектирования»; - согласно требованиям таблицы 7.1 СП 10.13130.2020 для гостиниц должен быть предусмотрен внутренний

	противопожарный водопровод с расходом воды - 2 струи по 2,5 л/с.
Требования к огнестойкости и пожарной опасности зданий, сооружений и пожарных отсеков	<p>Статья 87 №123-ФЗ</p> <p>Соблюдается с учетом:</p> <p>Выполнения требований СП 2.13130.2020 «Системы противопожарной защиты. Обеспечение огнестойкости объектов защиты»:</p> <ul style="list-style-type: none"> - для административных зданий должны быть выполнены требования таблицы 6.8; <p>Степень огнестойкости здания – V;</p> <p>Класс конструктивной пожарной опасности – С3;</p> <p>Класс функциональной пожарной опасности – Ф4.3.</p> <p>Категория здания по взрывопожарной и пожарной опасности – не категоризируется.</p>
Требования к ограничению распространения пожара в зданиях, сооружениях, пожарных отсеках	<p>Статья 88 №123-ФЗ</p> <ul style="list-style-type: none"> - части зданий, сооружений, пожарных отсеков, а также помещения различных классов функциональной пожарной опасности должны быть разделены между собой ограждающими конструкциями с нормируемыми пределами огнестойкости и классами конструктивной пожарной опасности или противопожарными преградами. Требования к таким ограждающим конструкциям и типам противопожарных преград устанавливаются с учетом классов функциональной пожарной опасности помещений, величины пожарной нагрузки, степени огнестойкости и класса конструктивной пожарной опасности здания, сооружения, пожарного отсека; - пределы огнестойкости и типы строительных конструкций, выполняющих функции противопожарных преград, соответствующие им типы заполнения проемов и тамбур-шлюзов принять согласно требований таблицы 23 №123-ФЗ; - пределы огнестойкости для соответствующих типов заполнения проемов в противопожарных преградах принять согласно требованиям таблицы 24 №123-ФЗ; - места сопряжения противопожарных стен, перекрытий и перегородок с другими ограждающими конструкциями здания, сооружения, пожарного отсека должны иметь предел огнестойкости не менее предела огнестойкости сопрягаемых преград. <p>Соблюдается с учетом:</p> <ul style="list-style-type: none"> - в местах пересечения противопожарных преград каналами, шахтами и трубопроводами (за исключением каналов систем противоподымной защиты), следует предусматривать автоматические устройства, предотвращающие распространение продуктов горения по каналам, шахтам и трубопроводам; - ограждающие конструкции шахт и ниш для прокладки коммуникаций <p>выполняются с пределом огнестойкости не менее EI 45.</p>
Требования пожарной безопасности к эвакуационным путям, эвакуационным и аварийным выходам	<p>Статья 89 №123-ФЗ</p> <p>Соблюдается с учетом:</p> <ul style="list-style-type: none"> - выполнения требований СП 1.13130.2020 «Системы противопожарной защиты Эвакуационные пути и выходы»; - применения строительных материалов на путях эвакуации согласно таблице 28 №123-ФЗ.
Обеспечение деятельности пожарных подразделений	<p>Статья 90 №123-ФЗ</p> <p>Соблюдается с учетом:</p>

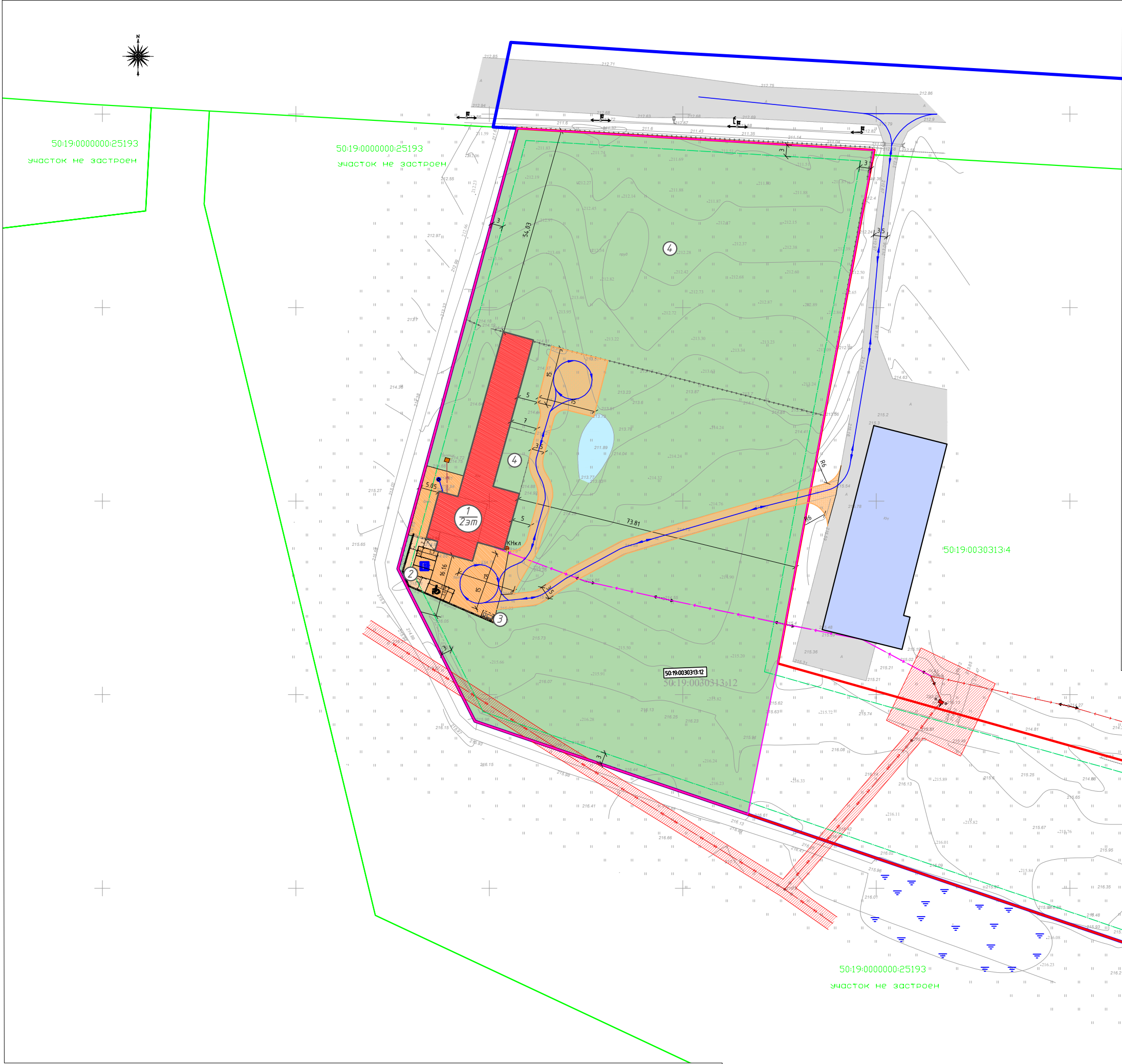
	<p>Для обеспечения деятельности пожарных подразделений при тушении возможного пожара и проведения спасательных работ должны быть предусмотрены мероприятия по устройству:</p> <ul style="list-style-type: none"> - проездов и подъездных путей для доступа пожарных подразделений; - наружного противопожарного водопровода; - внутреннего противопожарного водопровода; - противодымной вентиляции; - доступа личного состава подразделений пожарной охраны во все помещения объектов защиты.
Оснащение помещений, зданий и сооружений, оборудованных системами оповещения и управления эвакуацией людей при пожаре, автоматическими установками пожарной сигнализации и (или) пожаротушения	<p>Статья 91 №123-ФЗ Соблюдается с учетом:</p> <ul style="list-style-type: none"> - выполнения требований постановления Правительства РФ от 01.09.2021 № 1464 «Об утверждении требований к оснащению объектов защиты автоматическими установками пожаротушения, системой пожарной сигнализации, системой оповещения и управления эвакуацией людей при пожаре»; - приборы приемно-контрольные пожарные, приборы управления пожарные и технические средства систем передачи извещений о пожаре должны быть обеспечены бесперебойным электропитанием.
Требования пожарной безопасности к производственным объектам (ст.92-ст.93.1)	<p>Статья 92-93.1 №123-ФЗ Соблюдается с учетом: Обоснование не требуется по причине отсутствия производственных объектов в границах рассматриваемой территории.</p>
Требования к размещению пожарных депо, дорогам, въездам (выездам) и проездам, источникам водоснабжения на территории производственного объекта (ст.97-ст.100)	<p>Статья 97-100 №123-ФЗ Обоснование не требуется, объект не является производственным объектом.</p>

1.5 Заключение

Учитывая обоснования, указанные в пунктах 1.4.1, 1.4.2, предоставление разрешения на условно разрешенный вид использования «приюты для животных» (код 3.10.2) не нарушает требования технических регламентов.

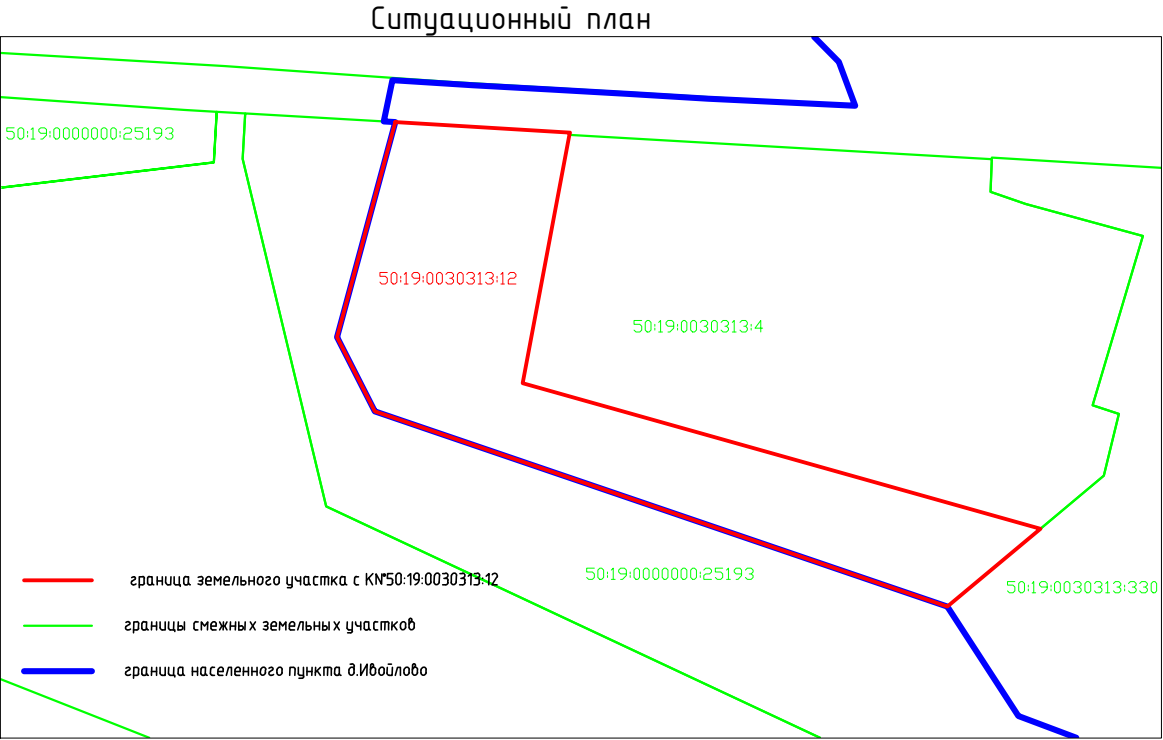
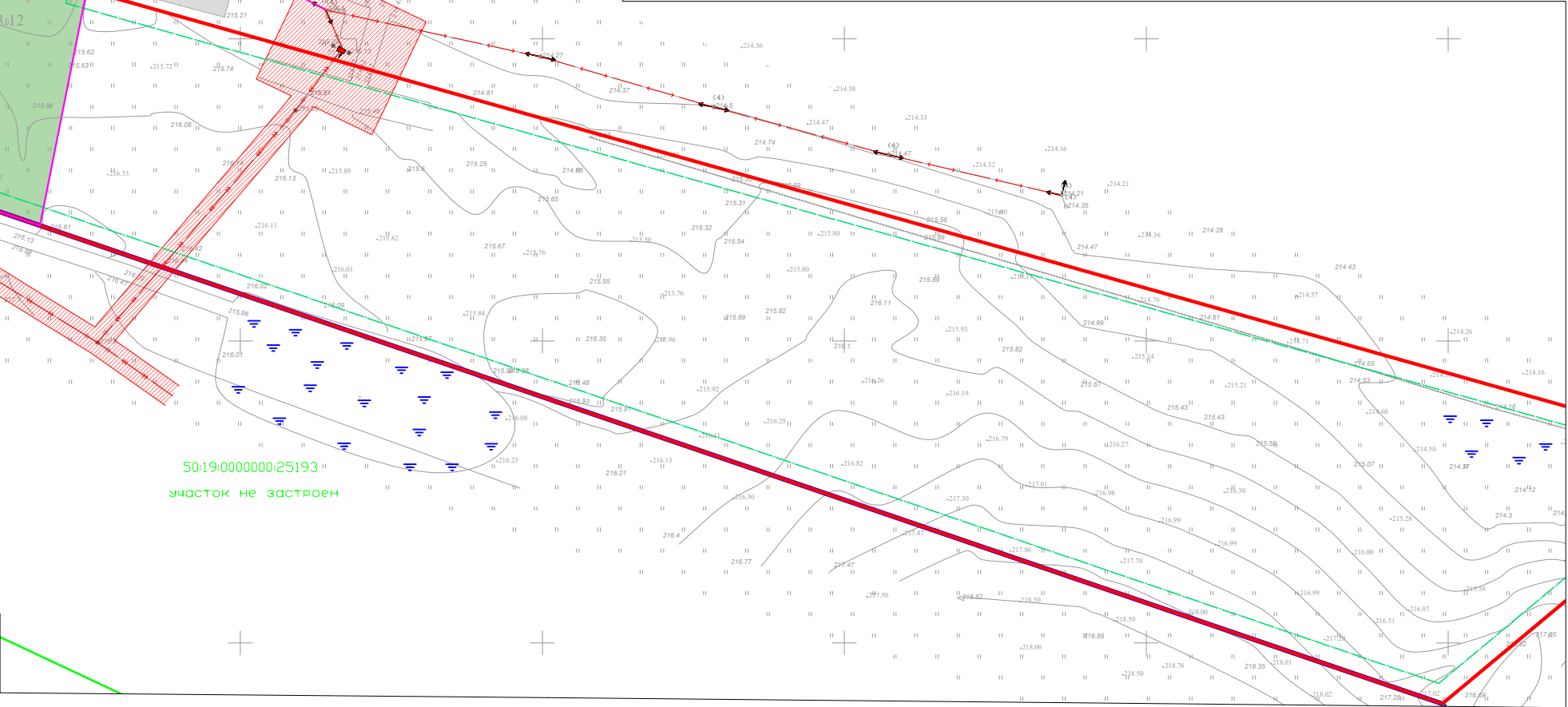
Изменение основного вида разрешенного использования на условно-разрешенный вид использования «приюты для животных» (код 3.10.2) - возможно.

Схема земельного участка с отображением местоположения существующих объектов капитального строительства, сетей инженерного обеспечения, планировочных ограничений и планируемого к размещению объекта, М 1:500



Технико-экономические показатели объекта		
Наименование	Количество	Примечание
Площадь участка по кадастру	27669,0 м²	
Площадь благоустройства	15299,3 м²	
Площадь застройки реконструируемого объекта	653,0 м²	
Площадь твердых покрытий	1159,3 м²	
Площадь озеленения	10557,4 м²	

Экспликация зданий и сооружений		
№п/п	Наименование	Примечание
1	Здание приюта для животных	Реконстр.
2	Парковка на 4 м/м	Проект.
3	Площадка ТБО	Проект.
4	Площадки для выгула собак	Проект.



Условные обозначения

Границы:

	граница земельного участка с КМ50:19:0030313:12
	границы смежных земельных участков
	граница населенного пункта д.Ивойлово
	граница области допустимого строительства
	граница благоустройства
	минимальные отступы от границ земельного участка, в пределах которых разрешается строительство объектов капитального строительства

Места размещения существующих и проектируемых объектов капитального строительства:

	реконструируемое здание
	существующая застройка

Покрытия:

	твёрдое покрытие (проезды и площадки, планируемые для обеспечения доступности объекта)
	твёрдое покрытие (пешеходная зона)
	существующее асфальтовое покрытие

Места хранения автотранспорта

	места парковки автомашин (в т.ч. МГН)
--	---------------------------------------

Озеленение, кустарниковая растительность

	сохраняемое озеленение
--	------------------------

Малые архитектурные формы, городская мебель, элементы освещения:

	Контейнерная площадка с ограждением и контейнерами для сбора бытового мусора
	ограждение из металлического профилированного листа
	ограждение из металлической сетки

Инженерно-техническое обеспечение:

	существующий электрокабель 10,0 кВ с отпайками: ПС №171 фидер 2 с охранной зоной 2 м в обе стороны
	существующая ТП10/0,4кВ с охранной зоной
	существующий электрокабель 0,4 кВ
	проектируемый электрокабель 0,4кВ
	проектируемая скважина
	проектируемый водопровод
	проектируемый септик
	проектируемая накопительная емкость ливневой канализации
	пожарный водоем

Пути движения:

	движение автотранспорта (в т.ч. спецтехники и пожарной техники)
--	---

Расчет произведен согласно Приложению 10 к Постановлению Правительства МО от 17.08.2015 N 712/30 (ред. от 15.03.2024) "Об утверждении нормативов градостроительного проектирования Московской области"

для административно-общественной зоны (административно-управленческие учреждения):

233,1: 100 =3 м/м, где

233,1 кв.м. – общая площадь административных помещений

100 – расчетная единица, предусматривается 1 м/м на 100кв.м общей площади.

для производственной и технической зон (производственные объекты, складские объекты):

3/6=0,5=1 где

3 чел. – общее количество работающих в производственной и технической зонах

расчётная единица: 6–8 чел. работающих

1 м/м на расчетную единицу

Согласно п.5.2.1 СП 59.13330.2020 на стоянке (парковке) общего пользования следует выделять не менее 10% машиномест (но не менее одного места) для людей с инвалидностью, в том числе количество специализированных расширенных машиномест для транспортных средств инвалидов, передвигающихся на кресле-коляске, определять расчетом, при числе мест:

– до 100 включительно 5%, но не менее одного места

Согласно п. 5.2.1 СП 59.13330.2020 необходимое количество машиномест для МГН – 1м/м (в т.ч. 1 расширенное – для транспортных средств людей с инвалидностью, передвигающихся на кресле-коляске).

Расчетное количество необходимых машиномест для проектируемого здания – 4 м/м (в том числе 1 м/м для транспорта МГН).

В проекте принято 4 м/м, в том числе 1 м/м для автотранспорта МГН (из них 1 м/м расширенное) .

Размер обычного парковочного места: 5,0х2,3м

						Заказчик: Литвинов Дмитрий Григорьевич		
						Схема земельного участка с отображением местоположения существующих объектов капитального строительства, сетей инженерного обеспечения, планировочных ограничений и планируемого к размещению объекта		
						Московская область, Рузский муниципальный район, с/п Волковское, д. Ивойлово		
						М1:500		
						ООО АГРУПП		

Я, Литвинов Дмитрий Григорьевич, дата рождения: «13» мая 1971 г.р., место рождения: пос. Сычево Волоколамского р-на Московской обл., паспорт гражданина Российской Федерации серия: 46 16, номер: 190211, выдан: ОУФМС России по Московской обл. по Волоколамскому муниципальному району 16.06.2016г., код подразделения 500-012, являясь собственником земельного участка с кадастровым номером 50:19:0030313:4, площадью 48 482 кв.м, расположенного по адресу: Российская Федерация, Московская область, м.о. Рузский, д. Ивойлово, тер. Строительная, з/у 3 (Сведения из Единого государственного реестра недвижимости от 07.04.2026г., Заявление №7164264498), даю согласие на осуществление подъезда к своему земельному участку с кадастровым номером 50:19:0030313:12, по существующим проездам через земельный участок с кадастровым номером 50:19:0030313:4.

10.04.2026



Литвинов Д.Г.

ВЫПИСКА ИЗ РЕЕСТРА ЧЛЕНОВ САМОРЕГУЛИРУЕМОЙ ОРГАНИЗАЦИИ

«01» февраля 2024 г.

№796

**АССОЦИАЦИЯ ЭКСПЕРТНО-АНАЛИТИЧЕСКИЙ ЦЕНТР ПРОЕКТИРОВЩИКОВ
«ПРОЕКТНЫЙ ПОРТАЛ»**

(АССОЦИАЦИЯ ЭАЦП «ПРОЕКТНЫЙ ПОРТАЛ»)

СРО, основанные на членстве лиц, осуществляющих **подготовку проектной документации**

115114, г. Москва, Дербеневская наб., д. 11, www.sroprp.ru, info@sroprp.ru

Регистрационный номер в государственном реестре саморегулируемых организаций

СРО-П-019-26082009

выдана Обществу с ограниченной ответственностью «Архитектурно-Строительная Группа»

Наименование	Сведения
1. Сведения о члене саморегулируемой организации:	
1.1. Полное и (в случае, если имеется) сокращенное наименование юридического лица или фамилия, имя, (в случае, если имеется) отчество индивидуального предпринимателя	Общество с ограниченной ответственностью «Архитектурно-Строительная Группа» (ООО «АС Групп»)
1.2. Идентификационный номер налогоплательщика (ИНН)	5028021440
1.3. Основной государственный регистрационный номер (ОГРН) или основной государственный регистрационный номер индивидуального предпринимателя (ОГРНИП)	1115075001909
1.4. Адрес места нахождения юридического лица	143200, РФ, Московская область, г. Можайск, Комсомольская площадь, д. 4, кв. 1
1.5. Место фактического осуществления деятельности (только для индивидуального предпринимателя)	---
2. Сведения о членстве индивидуального предпринимателя или юридического лица в саморегулируемой организации:	
2.1. Регистрационный номер члена в реестре членов саморегулируемой организации	П-019-5028021440
2.2. Дата регистрации юридического лица или	22.03.2018 г.

индивидуального предпринимателя в реестре членов саморегулируемой организации (число, месяц, год)	
2.3. Дата (число, месяц, год) и номер решения о приеме в члены саморегулируемой организации	20.03.2018 г., №22
2.4. Дата вступления в силу решения о приеме в члены саморегулируемой организации (число, месяц, год)	22.03.2018 г.
2.5. Дата прекращения членства в саморегулируемой организации (число, месяц, год)	---
2.6. Основания прекращения членства в саморегулируемой организации	---

3. Сведения о наличии у члена саморегулируемой организации права выполнения работ:

3.1. Дата, с которой член саморегулируемой организации имеет право выполнять инженерные изыскания, осуществлять **подготовку проектной документации**, строительство, реконструкцию, капитальный ремонт, снос объектов капитального строительства по договору подряда на выполнение инженерных изысканий, **подготовку проектной документации**, по договору строительного подряда, по договору подряда на осуществление сноса (нужное выделить):

в отношении объектов капитального строительства (кроме особо опасных, технически сложных и уникальных объектов, объектов использования атомной энергии)	в отношении особо опасных, технически сложных и уникальных объектов капитального строительства (кроме объектов использования атомной энергии)	в отношении объектов использования атомной энергии
22.03.2018 г.	---	---

3.2. Сведения об уровне ответственности члена саморегулируемой организации по обязательствам по договору подряда на выполнение инженерных изысканий, **подготовку проектной документации**, по договору строительного подряда, по договору подряда на осуществление сноса, и стоимости работ по одному договору, в соответствии с которым указанным членом внесен взнос в компенсационный фонд возмещения вреда (нужное выделить):

а) первый	Есть	стоимость работ по договору не превышает 25 000 000 рублей
б) второй	---	стоимость работ по договору не превышает 50 000 000 рублей
в) третий	---	стоимость работ по договору не превышает 300 000 000 рублей
г) четвертый	---	стоимость работ по договору составляет

		300 000 000 рублей и более
д) пятый	---	---
е) простой	---	---

3.3. Сведения об уровне ответственности члена саморегулируемой организации по обязательствам по договору подряда на выполнение инженерных изысканий, **подготовку проектной документации**, по договору строительного подряда, по договору подряда на осуществление сноса, заключенным с использованием конкурентных способов заключения договоров, и предельному размеру обязательств по таким договорам, в соответствии с которым указанным членом внесен взнос в компенсационный фонд обеспечения договорных обязательств (нужное выделить):

а) первый	---	предельный размер обязательств по договорам не превышает 25 000 000 рублей
б) второй	---	предельный размер обязательств по договорам не превышает 50 000 000 рублей
в) третий	---	предельный размер обязательств по договорам не превышает 300 000 000 рублей
г) четвертый	---	предельный размер обязательств по договорам составляет 300 000 000 рублей и более
д) пятый	---	---

4. Сведения о приостановлении права выполнять инженерные изыскания, осуществлять **подготовку проектной документации**, строительство, реконструкцию, капитальный ремонт, снос объектов капитального строительства:

4.1. Дата, с которой приостановлено право выполнения работ (число, месяц, год)	---
4.2. Срок, на который приостановлено право выполнения работ	---

Генеральный директор

С.В. Голубев

М.П.

